

DE CMC-TC Basic CMC
DK 7320.111
Montage, Installation und Bedienung



Microsoft Windows ist ein eingetragenes Warenzeichen der Firma Microsoft Corporation.
Acrobat Reader ist ein eingetragenes Warenzeichen der Firma Adobe Systems Incorporated.

Inhaltsverzeichnis

1 Hinweise zur Dokumentation.....	4	7.3.11 System-Name, Contact und Location konfigurieren	19
1.1 Mitgeltende Unterlagen	4	7.3.12 Passwörter konfigurieren	20
1.2 CE-Kennzeichnung	4	7.3.13 HTTP-Port ändern	20
1.3 Aufbewahrung der Unterlagen	4	7.3.14 HTTPS-(SSL-)Funktion.....	20
1.4 Verwendete Symbole	4	7.3.15 FTP-Zugriff konfigurieren.....	20
2 Sicherheitshinweise	5	7.3.16 SFTP-Zugriff	20
3 Gerätebeschreibung.....	5	7.3.17 Timeout-Fenster konfigurieren	20
3.1 Gehäuse.....	5	7.3.18 Telnet-Zugriff konfigurieren	21
3.2 Stromversorgung.....	6	7.3.19 Neustart aktivieren.....	21
3.3 Netzwerkeigenschaften.....	6	7.3.20 Angeschlossene Sensoren konfigurieren	21
3.4 Anschließbare Sensoren.....	7	7.3.21 Allgmeinkonfiguration des Basic CMCs	21
3.5 Systemvoraussetzungen.....	7	7.3.22 SMS-Benachrichtigung konfigurieren (GSM Unit).....	22
3.6 Lieferumfang	7	7.3.23 SMS-Benachrichtigung konfigurieren (ISDN Unit)	22
3.7 Zubehör	8	7.3.24 Telefonnummern zur SMS-Benachrichtigung eintragen.....	22
3.7.1 Benötigtes Zubehör.....	8	7.3.25 Basic CMC-Infoseite aufrufen.....	22
3.7.2 Optionales Zubehör	8	7.3.26 Alle Einstellungen im Hauptmenü zurücksetzen.....	23
3.8 Bestimmungsgemäße Verwendung....	8	7.3.27 Manuelle Suche nach Sensoren.....	23
4 Montage.....	9	7.4 Übertragen von Dateien über serielle Schnittstelle	23
4.1 Hinweise zur Montage	9	7.5 Sichern von Dateien über serielle Schnittstelle	23
4.2 Basic CMC montieren	9	7.6 Zugriff über Browser	23
5 Installation.....	10	7.6.1 Anmelden.....	23
5.1 Sicherheits- und andere Hinweise	10	7.6.2 Hauptseitenansicht	24
5.2 Spannungsversorgung anschließen .	10	7.6.3 Haupteinstellungen	24
5.3 Netzwerkverbindung herstellen.....	10	7.6.4 Zeitplaner konfigurieren	24
5.4 Sensorverbindung herstellen	11	7.6.5 GSM-Unit konfigurieren	25
5.4.1 Sensor anschließen	11	7.6.6 ISDN Unit konfigurieren	25
5.5 Alarmrelais anschließen.....	11	7.6.7 E-Mail-Versand konfigurieren	25
5.6 Spannungserweiterungseinheit anschließen.....	11	7.6.8 Log-Datei aufrufen	26
5.7 Programmierschnittstelle anschließen	12	7.6.9 Administration	26
6 Inbetriebnahme.....	13	7.7 Sensoren konfigurieren.....	27
7 Bedienung	15	7.7.1 Allgemeine Übersicht (Statusfenster).....	27
7.1 Menüstruktur kennen lernen	15	7.7.2 Sensorübersicht.....	28
7.2 Hinweise zur Bedienung	16	7.7.3 Allgemeine Übersicht (Sensorkonfiguration)	28
7.3 Grundkonfiguration einstellen	16	7.7.4 Temperatursensor konfigurieren	29
7.3.1 Netzwerkkonfiguration	16	7.7.5 Feuchtesensor konfigurieren	29
7.3.2 Trap-Receiver konfigurieren	16	7.7.6 Analogsensor-Eingangsmodule konfigurieren	30
7.3.3 SNMPv1-Zugriff konfigurieren.....	16	7.7.7 Zugangssensor konfigurieren	31
7.3.4 Read/Write-Community konfigurieren.....	17	7.7.8 Vandalismussensor konfigurieren	31
7.3.5 Authentication Traps konfigurieren ...	17	7.7.9 Luftstromsensor konfigurieren	32
7.3.6 SNMP Version ändern	17	7.7.10 Rauchmelder konfigurieren	32
7.3.7 NTP konfigurieren	17		
7.3.8 PPP konfigurieren	18		
7.3.9 E-Mail-Versand konfigurieren	19		
7.3.10 Syslog konfigurieren	19		

1 Hinweise zur Dokumentation

DE

7.7.11	Bewegungsmelder konfigurieren.....	33
7.7.12	Digitales Eingangsmodul konfigurieren 34	
7.7.13	Digitales Relaisausgangsmodul konfigurieren.....	34
7.7.14	Schaltkombinationen beim digitalen Relaisausgangsmodul konfigurieren .	35
7.7.15	Spannungswächter konfigurieren.....	35
7.7.16	Spannungsüberwachung beim Spannungswächter mit IEC- Schaltausgang konfigurieren.....	36
7.7.17	Schaltausgang beim Spannungswächter mit IEC- Schaltausgang konfigurieren.....	36
7.7.18	Schaltkombinationen beim Spannungswächter mit IEC- Schaltausgang konfigurieren.....	37
7.7.19	Spannungsüberwachung beim Spannungswächter mit 16A- Schaltausgang konfigurieren.....	37
7.7.20	Schaltausgang beim Spannungswächter mit 16A- Schaltausgang konfigurieren.....	38
7.7.21	Schaltkombinationen beim Spannungswächter mit 16A- Schaltausgang konfigurieren.....	39
7.7.22	48V-Spannungswächter konfigurieren 39	
7.7.23	Leckagesensor konfigurieren	40
7.7.24	Akustiksensoren konfigurieren	40
7.8	Zugriff über Telnet.....	41
7.8.1	Anmelden über Telnet.....	41
7.8.2	Telnet-Hauptmenü.....	41
7.9	Softwareupdate durchführen.....	42
7.10	Fehlermeldungen	42
7.11	Struktureller Aufbau der MIB des Basic CMCs	43
7.12	Konfigurationsdateien sichern und überspielen.....	44
8	Wartung und Reinigung.....	44
8.1.1	Reinigung	44
9	Lagerung und Entsorgung	45
9.1.1	Lagerung	45
9.1.2	Entsorgung	45
10	Kundendienst	45
11	Technische Daten.....	45
12	Fachwortverzeichnis	46
13	Konformitätserklärung.....	47

1 Hinweise zur Dokumentation

Diese Anleitung richtet sich an Fachpersonal, das mit der Montage, Installation und der Bedienung des Basic CMCs betraut ist.

- Lesen Sie diese Betriebsanleitung vor der Inbetriebnahme unbedingt durch und bewahren Sie sie für die weitere Verwendung zugänglich auf.

Rittal kann für Schäden und Betriebsstörungen, die sich aus der Nichtbeachtung dieser Anleitung ergeben, keine Haftung übernehmen.

Die Anleitung bezieht sich auf den Softwarestand ab Version 5.40 des Basic CMCs.

1.1 Mitgeltende Unterlagen

In Verbindung mit dieser Anleitung gelten unter anderem auch die Anleitungen weiterer CMC-TC Komponenten und deren Sicherheitshinweise.

Diese Anleitung befindet sich zusätzlich als Datei auf der beigelegten CD-ROM:

Deutsch: 7320111VXXd.pdf

Englisch: 7320111VXXe.pdf

Um sie anzuzeigen, benötigen Sie das Programm Acrobat Reader, das sie unter www.adobe.de herunterladen können.

1.2 CE-Kennzeichnung

Die Konformitätserklärung finden Sie im Anhang.

1.3 Aufbewahrung der Unterlagen

Diese Anleitung sowie alle mitgeltenden Unterlagen sind Teil des Produktes. Sie müssen dem Gerätebetreiber ausgehändigt werden. Dieser übernimmt die Aufbewahrung, damit die Unterlagen im Bedarfsfall zur Verfügung stehen.

1.4 Verwendete Symbole

Beachten Sie folgende Sicherheits- und sonstigen Hinweise in der Anleitung:

Symbol für eine Handlungsanweisung:

- Der Blickfangpunkt zeigt an, dass Sie eine Handlung durchführen sollen.

Sicherheits- und andere Hinweise:



Gefahr!
Unmittelbare Gefahr für Leib und Leben!



Achtung!
Mögliche Gefahr für Produkt und Umwelt!



Hinweis!
Nützliche Informationen und Besonderheiten.

2 Sicherheitshinweise

Beachten Sie die nachfolgenden allgemeinen Sicherheitshinweise bei Installation und Betrieb des Geräts:

- Montage und Installation des Basic CMCs, insbesondere bei der Verkabelung von Schaltschränken mit Netzspannung, dürfen nur durch eine Elektrofachkraft erfolgen. Andere Tätigkeiten in Verbindung mit dem Basic CMC, wie Montage und Installation von Systemkomponenten mit geprüften Standard-Steckanschlüssen, sowie die Bedienung und Konfigurierung des Basic CMCs, dürfen nur durch eingewiesenes Personal erfolgen.
- Beachten Sie die zur Elektroinstallation gültigen Vorschriften des Landes, in dem das Gerät installiert und betrieben wird, sowie dessen nationale Vorschriften zur Unfallverhütung. Beachten Sie außerdem betriebsinterne Vorschriften (Arbeits-, Betriebs- und Sicherheitsvorschriften).
- Vor dem Arbeiten am CMC-TC System ist dieses spannungsfrei zu schalten und gegen das Wiedereinschalten zu sichern.
- Verwenden Sie ausschließlich original bzw. empfohlene Produkte und Zubehörteile (siehe Kap. 3.7 Zubehör). Die Verwendung anderer Teile kann die Haftung für die daraus entstehenden Folgen aufheben.
- Nehmen Sie an dem Basic CMC keine Veränderungen vor, die nicht in dieser oder den mitgelieferten Anleitungen beschrieben sind.
- Die Betriebssicherheit des Gerätes ist nur bei bestimmungsgemäßer Verwendung gewährleistet. Die in den technischen Daten (siehe Kap. 11 Technische Daten) angegebenen Grenzwerte dürfen auf keinen Fall überschritten werden. Insbesondere gilt dies für den zulässigen Umgebungstemperaturbereich und die zulässige IP-Schutzart. Bei Anwendung mit einer höheren geforderten IP-Schutzart ist das Rittal CMC-TC in ein Gehäuse bzw. Schrank mit einer höheren IP-Schutzart einzubauen.
- Das Betreiben des CMC-TC Systems in direktem Kontakt mit Wasser, aggressiven Stoffen oder entzündlichen Gasen und Dämpfen ist untersagt.
- Beachten Sie außer diesen Sicherheitshinweisen unbedingt auch die bei den einzelnen Tätigkeiten aufgeführten, speziellen Sicherheitshinweise in den einzelnen Kapiteln.

3 Gerätebeschreibung

Das Basic Computer Multi Control (im Folgenden Basic CMC genannt) ist ein „intelligentes“ Schaltschranküberwachungs-System. In einem eigenen Gehäuse am Schaltschrank angebracht, führt es mittels angeschlossener Sensoren unterschiedlichster Ausführung die komplette physikalische Überwachung des Schaltschranks durch, d.h. Temperatur, Feuchte, Erschütterung, Rauch, Spannung etc. Alle diese Information werden über SNMP an eine Managementstation übertragen und können von dort administriert werden.

Auf der mitgelieferten CD-ROM befindet sich eine Software (CMC-TC Manager ab V 1.5), mit der man ein oder mehrere Basic CMCs überwachen und administrieren kann. Die jeweils aktuelle Version des CMC-TC Managers finden Sie auf www.rimatrix5.de.

3.1 Gehäuse

Das Basic CMC ist in einem eigenständigen Gehäuse untergebracht, das mit den im Lieferumfang enthaltenen Klettbandern an der Innenseite der Seitenwand, am Systemchassis oder an Fachböden des Schaltschranks befestigt werden kann. Mittels Montageeinheiten (siehe Abschnitt 3.7.1 Benötigtes Zubehör) lässt sich das Gehäuse ebenfalls montieren.

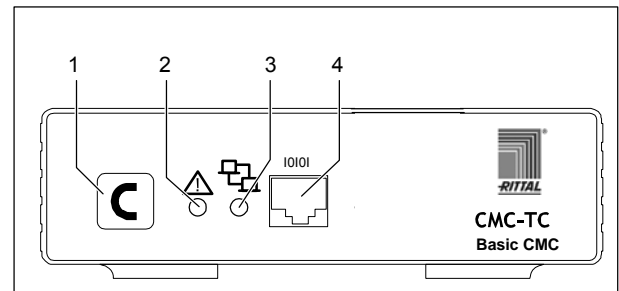


Abb. 1 CMC-TC BASIC CMC Vorderseite

Legende

- 1 Quittier-Taste (C-Taste)
- 2 Status-LED
- 3 Netzwerk-LED
- 4 Serielle Schnittstelle (RS-232-Anschluss)

3 Gerätebeschreibung

DE

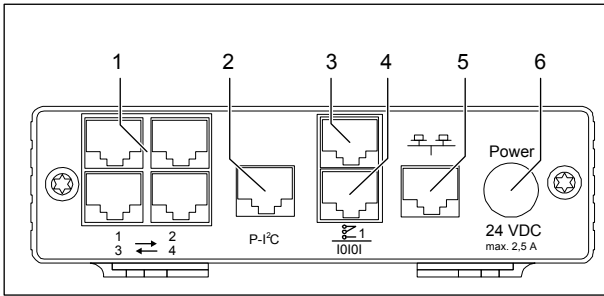


Abb. 2 Basic CMC Rückseite

Legende

- 1 Anschlüsse Sensoren (1-4)
- 2 P-I²C-Anschluss
- 3 Alarmrelaisausgang (potenzialfreier Wechslerkontakt)
- 4 serielle Schnittstelle (IOIOI)
- 5 Netzwerkanschluss
- 6 Anschluss Spannungsversorgung (Power)

3.2 Stromversorgung

Das Basic CMC wird durch ein externes Netzteil mit Spannung versorgt. Das Anschlusskabel für das externe Netzteil ist in verschiedenen Länderausführungen als Zubehör erhältlich. Wählen Sie es nach den landesspezifischen Bestimmungen aus. Eine Auswahl verschiedener Anschlusskabel finden Sie in Abschnitt 3.7 Zubehör.

Alle angeschlossenen Sensoren werden über das Basic CMC mit Spannung versorgt. Das Basic CMC besitzt ein integriertes Alarmrelais, das mit einem potentialfreien Wechslerkontakt ausgestattet ist. Es dient zur optischen oder akustischen Alarmierung. Hinzu kommt noch ein Anschluss mit einer seriellen Schnittstelle, die für verschiedene Sensoreinheiten und erweiternde Units zur Verfügung steht.

3.3 Netzwerkeigenschaften

Das Basic CMC verfügt über einen Ethernet-Netzwerkanschluss 10/100BaseT und unterstützt folgende Protokolle:

- serielle Schnittstelle RS232: z.B. Hyperterminal
- im Ethernet-Netzwerk: z.B. TELNET
- SNMPv1, kompatibel mit gängigen Managementsystemen
- SNMPv3,
- HTTP, HTTPS
- FTP, SFTP
- NTP (Network Time Protocol)
- SSH (Secure Shell)
- SSL 3.0 (Secure Socket Layer)
- DHCP (Dynamic Host Configuration Protocol)
- SMTP

Optional kann das Basic CMC auch über eine Master Unit II ab V 2.2 oder über eine ISDN- bzw. GSM-Unit kommunizieren. Informationen hierzu finden Sie

auf der Rittal-Homepage (www.rittal.de) oder im Handbuch 32. Detaillierte Dokumentationen zur GSM- und ISDN-Unit finden Sie außerdem auf www.rimatrix5.de.

Die Netzwerkverbindung erfolgt über ein geeignetes Netzwerkkabel mit RJ-45-Stecker in die vorhandene Ethernet-Netzwerkstruktur.

Die Kommunikation erfolgt über einen Standard-Browser und ist betriebssystemunabhängig.

Die Anzahl der Rittal Basic CMCs im Netzwerk ist beliebig, vorausgesetzt es sind genug freie IP-Adressen im Netzwerk verfügbar. Weiter können bis zu 10 Basic CMCs über den Rittal CMC-TC Master administriert werden.

Über die Netzwerkprotokolle erfolgt die Kommunikation (Passwortabfrage, Schaltbefehle, Statusabfragen und Alarmierungen) zwischen dem Rittal Basic CMC, den Administratoren und Nutzern im Netzwerk (Netzwerk/Internet/Intranet).

Die SNMP-Funktionalität ist ebenfalls unabhängig vom Betriebssystem, lediglich das Netzwerkmanagementprotokoll muss SNMP V1.0 oder V3.0 unterstützen. Darüber hinaus unterstützt das Basic CMC die Standard-MIB II. Die private MIB ist Bestandteil des Lieferumfangs. Weitere Informationen hierzu finden Sie auf der mitgelieferten CD-ROM („Basic CMC II v1_1x.mib“). Die jeweils aktuelle Version der MIB finden Sie im Internet auf www.rimatrix5.de.

Die private MIB wird zur Einbindung in eine Gebäudemanagementsoftware benötigt. Sie entschlüsselt die übertragenen Trap-Meldungen zu eindeutigen Meldungen.

3.4

Anschließbare Sensoren

Sensor	Bestellnummer
Temperatur-Sensor	DK 7320.500
Feuchte-Sensor	DK 7320.510
Analogsensor-Eingangsmodul „4-20 mA“	DK 7320.520
Zugangs-Sensor	DK 7320.530
Vandalismus-Sensor	DK 7320.540
Luftstromwächter	DK 7320.550
Rauchmelder	DK 7320.560
Bewegungsmelder	DK 7320.570
Digitales Eingangsmodul	DK 7320.580
Digitales Relais-Ausgangsmodul	DK 7320.590
Spannungswächter	DK 7320.600
Spannungswächter mit Schaltausgang 10 A	DK 7320.610
Spannungswächter mit Schaltausgang 16 A	DK 7320.611
48-V-Spannungswächter	DK 7320.620
Leckage-Sensor	DK 7320.630
Leckage-Sensor 15m	DK 7320.631
Akustik-Sensor	DK 7320.640

Tab. 1 Anschließbare Sensoren

Es können max. bis zu 4 Sensoren an ein Basic CMC angebunden werden.

3.5 Systemvoraussetzungen

- Hardware: PC mit serieller Schnittstelle und Netzwerkkarte 10/100 MBit
- Software: Betriebssystem (Linux oder Windows), Browser (IE 6.0 oder gleichwertig)

3.6 Lieferumfang

Das Gerät wird in einer Verpackungseinheit in komplett montiertem Zustand geliefert.

- Prüfen Sie den Lieferumfang auf Vollständigkeit.
- Achten Sie darauf, dass die Verpackung keine Beschädigungen aufweist.

Anzahl	Bezeichnung
1	Basic CMC mit Netzwerkschnittstelle RJ-45-Buchse (10/100 BaseT)
2	selbstklebende Klettstreifen 90 x 15 mm
1	CD-ROM mit Software und Bedienungsanleitung
1	Checkliste zur Inbetriebnahme deutsch/englisch

Tab. 2 Lieferumfang

3.7

3 Gerätebeschreibung

Zubehör

3.7.1 Benötigtes Zubehör

Je nach länderspezifischen Vorgaben benötigen Sie ein entsprechendes Anschlusskabel für das Netzteil des Basic CMCs.

Zubehör	Bezeichnung	VE	erforderlich	Best.-Nr.
Spannungsversorgung	Montage-Netzteil 24 V IEC 100-230 V AC, UL-approval, 3 A SELV	1	ja, je nach Spannungsversorgung	7320.425
	Montage-Netzteil 24 V IEC 48 V DC	1		7320.435
Anschlusskabel für Netzteil	Anschlusskabel Kaltgerätestecker Länderausführung D	1	ja, 1x für das Netzteil	7200.210
	Anschlusskabel Kaltgerätestecker Länderausführung GB	1		7200.211
	Anschlusskabel Kaltgerätestecker Länderausführung F/B	1		7200.210
	Anschlusskabel Kaltgerätestecker Länderausführung CH	1		7200.213
	Anschlusskabel Kaltgerätestecker Länderausführung USA/CDN, UL-approval FT1/VW1	1		7200.214
	Verlängerungskabel Kaltgerätestecker und -buchse	1		7200.215
Montage	1 HE Montageeinheit	1	optional	7320.440
	1 HE Einzel-Montageeinheit mit Zugentlastung	1		7320.450
Programmierkabel	Programmierkabel D-Sub 9 auf RJ 11	1	Ja, max. 1 St.	7200.221

Tab. 3 Benötigtes Zubehör

3.7.2 Optionales Zubehör

Zubehör	max. benötigte Stückzahl	Bestell-Nr.
CMC-TC GSM Unit	1 St.	DK 7320.820
CMC-TC ISDN Unit	1 St.	DK 7320.830
Verlängerungskabel RJ12; 5,0 m	-	DK 7200.450
Verlängerungskabel RJ12; 1,0 m	-	DK 7320.814
Anschlusskabel RJ12; 5,0 m	-	DK 7200.430
Erweiterungseinheit Spannung	2 St.	DK 7200.520

Tab. 4 Optionales Zubehör

3.8 Bestimmungsgemäße Verwendung

Das Rittal Basic CMC dient als Schaltschrank-Überwachungssystem zur Überwachung und Administration verschiedener Schaltschrank-Parameter.

Eine andere als die hier beschriebene Verwendung gilt als nicht bestimmungsgemäß. Für Schäden, die dadurch oder durch Nichtbeachtung dieser Anleitung entstehen, übernimmt Rittal keine Haftung. Gegebenenfalls gelten auch die Anleitungen des verwendeten Zubehörs.

4 Montage

4.1 Hinweise zur Montage

Bauen Sie das Basic CMC in einen Schaltschrank oder in ein geeignetes Gehäusesystem ein, so dass es zusätzlich durch äußere Einflüsse geschützt ist. Berücksichtigen Sie auch die zulässigen Umgebungstemperatur- und Feuchteinsatzbereiche sowie die anwendungsbezogene geforderte IP-Schutzart (siehe Kapitel 11 auf Seite 45).

4.2 Basic CMC montieren

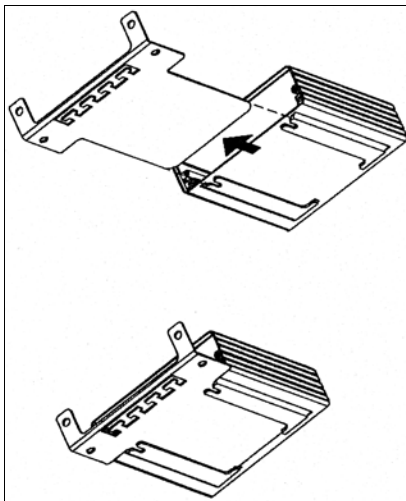


Abb. 3 Montage mit Montagemodul

- Schieben Sie das Basic CMC auf die Halteplatte des Montagemoduls. Achten Sie darauf, dass die Halteplatte zwischen den Führungsschienen des Basic CMCs sitzt.

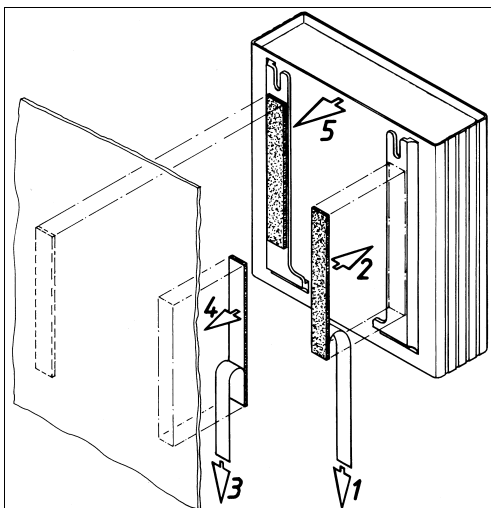


Abb. 4 Montage mit Klettstreifen

- Entnehmen Sie die selbstklebenden Klettbänder aus dem Lieferumfang und entfernen Sie die Schutzfolie von den Klettbändern.
- Stellen Sie sicher, dass die Klebestellen fett- und staubfrei sind.

- Kleben Sie die Klettbänder auf das Gehäuse des Basic CMCs und positionieren Sie das Basic CMC an den gewünschten Befestigungsort.

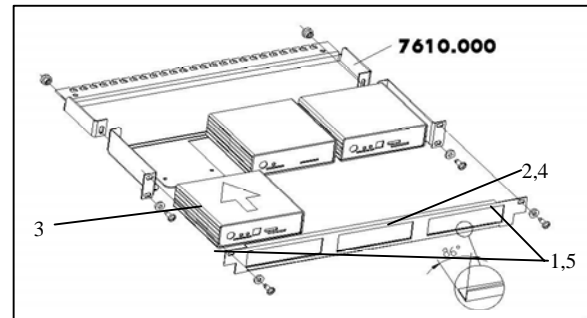


Abb. 5 Montage in die 1 HE Montageeinheit

1. Entfernen Sie beide oberen Schrauben der Blende.
2. Nehmen Sie die Blende ab.
3. Schieben Sie das Basic CMC auf die Halteplatte der Montageeinheit. Achten Sie darauf, dass die Halteplatte zwischen den Führungsschienen des Basic CMCs sitzt.
4. Setzen Sie die Blende wieder auf die Montageeinheit.
5. Verschrauben Sie die Blende wieder auf die 1 HE Montageeinheit.

5 Installation

DE

5 Installation



Gefahr!
Montage und Installation dürfen nur durch ausgebildetes Fachpersonal erfolgen.

5.1 Sicherheits- und andere Hinweise

- Das Rittal Basic CMC darf nur mit Schutzleiteranschluss betrieben werden. Der Schutzleiteranschluss erfolgt mit dem Einstecken des Kaltgeräteanschlusskabels. Voraussetzung hierfür ist, dass das Kaltgeräteanschlusskabel netzseitig mit dem Schutzleiter verbunden ist.
- Die elektrische Anschlussspannung und -frequenz muss den auf der Gehäuserückseite bzw. in den technischen Daten (siehe S. 45) angegebenen Nennwerten entsprechen.
- Vor dem Arbeiten an dem Rittal Basic CMC ist dieses spannungsfrei zu schalten und gegen Wiedereinschalten zu sichern.
- Sichern Sie die Anschlussleitungen mittels Kabelbinder am eingesetzten Gehäuse bzw. Schrank.
- Die verwendeten Leitungslängen dürfen die in den technischen Daten (siehe Kapitel 11 auf Seite 45) angegebenen Längen nicht überschreiten, um Verluste durch unnötige Leitungslängen zu vermeiden.

5.2 Spannungsversorgung anschließen

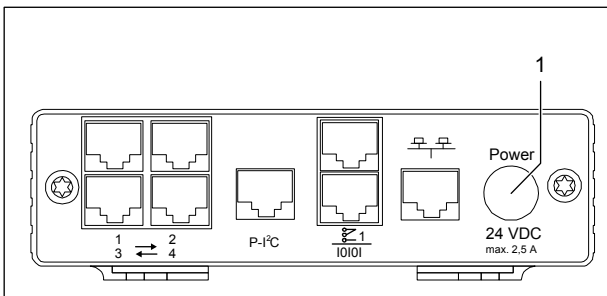


Abb. 6 Spannungsversorgung anschließen

Legende

- 1 Anschluss Spannungsversorgung

Sie müssen das Basic CMC über die im Kapitel 3.7.1 Benötigtes Zubehör genannten Netzteile an die Spannungsversorgung anschließen.

- Stecken Sie den Stecker des Netzteils in die Buchse „Power“ des Basic CMCs ein. Achten Sie darauf, dass der Markierungspfeil \uparrow auf die Buchsenbezeichnung „Power“ zeigt.

Der Stecker rastet selbstständig ein. Das Basic CMC beginnt nach dem Anschluss an die Spannungsversorgung automatisch mit einem Bootvorgang, der ca. 3 min dauert. Sobald er abgeschlossen ist, leuchtet die Alarm-LED grün.

Um den Anschlussstecker abnehmen zu können, ziehen Sie den beweglichen Ring am Stecker zu-

rück und dann den gesamten Stecker aus der Buchse.

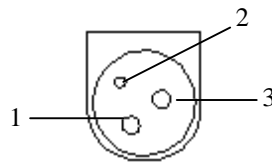


Abb. 7 Pinbelegung (Stecker, von vorne)

Legende

- 1 Pin 1: Gnd
2 Pin 2: nicht belegt
3 Pin 3: +24V

5.3 Netzwerkverbindung herstellen

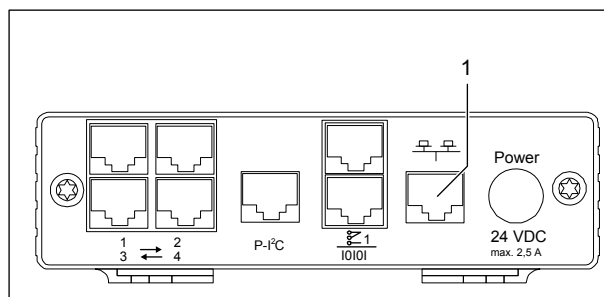


Abb. 8 Netzwerkverbindung herstellen

Legende

- 1 Netzwerkanschluss
- Verbinden Sie das Basic CMC per RJ45-Netzwerkabel mit der vorhandenen Ethernet-Netzwerkstruktur.

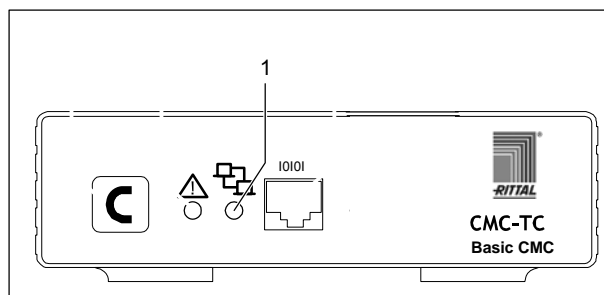


Abb. 9 Netzwerkverbindung kontrollieren

Legende

- 1 Netzwerk-LED

Sobald die Link LED grün oder orange leuchtet, besteht die Netzwerkverbindung. Wenn der Datenaustausch über das Netzwerk erfolgt, dann fängt die Link-LED an der Vorderseite zusätzlich zu blinken an:

- Grünes Blinken: 10-Mbit-Übertragung
- Oranges Blinken: 100-Mbit-Übertragung

5.4

Sensorverbindung herstellen

5.4.1 Sensor anschließen

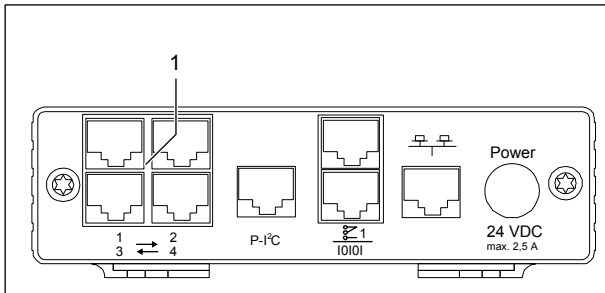


Abb. 10 Sensorverbindung herstellen

Legende

- 1 Anschlüsse Sensoren (1-4)
- Stecken Sie die Anschlussstecker der Sensoren beliebig in die vier Anschlüsse (max. 4 Sensoren).

Die angeschlossenen Sensoren werden automatisch durch das Basic CMC erkannt.

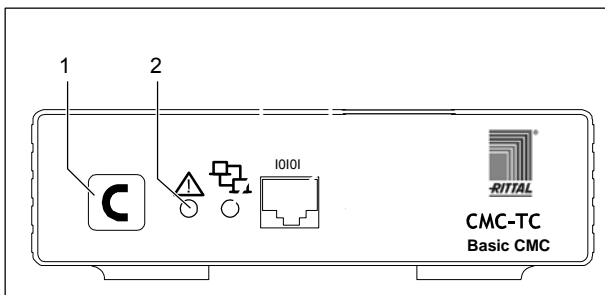


Abb. 11 Sensorverbindung kontrollieren

Legende

- 1 Quittiertaste (C-Taste)
- 2 Status-LED

Wenn die Sensoren angeschlossen und erkannt werden, ertönt ein Signal und die Status-LED des Anschlusses blinkt orange.

- Drücken Sie die C-Taste, um den Anschluss des Sensors zu bestätigen.

Das akustische Signal wird beendet und die Status-LED wechselt von orange auf grün.

Das Basic CMC fragt ständig die Ports der Sensoren ab. Konfigurationsänderungen betreffend Sensoren werden automatisch erkannt und gemeldet. Die Anzeige erfolgt durch das akustische Signal sowie durch die Status-LEDs.

5.5

Alarmrelais anschließen

Das Alarmrelais wird über den potenzialfreien Wechslerkontakt angeschlossen.



Achtung!
Beschädigungsgefahr!
Beachten Sie die technische Spezifikation des Alarmrelais, die in den technischen Daten zu finden ist. Bei Nichtbeachtung kann das Alarmrelais zerstört werden.

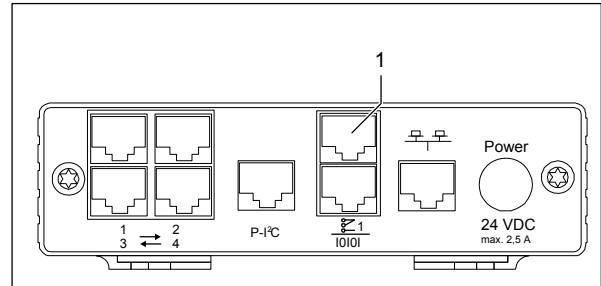


Abb. 12 Alarmrelais anschließen

Legende

- 1 Alarmrelaisausgang (potenzialfreier Wechslerkontakt)
- Schließen Sie das Alarmrelais über die RJ-12-Buchsen mittels RJ-12-Stecker an.

Nach dem Anschluss müssen Sie das Alarmrelais über die Software konfigurieren (siehe 7.3.21 Allgemeinkonfiguration des Basic CMC). Nachfolgend finden Sie die interne Beschaltung des Alarmrelais:

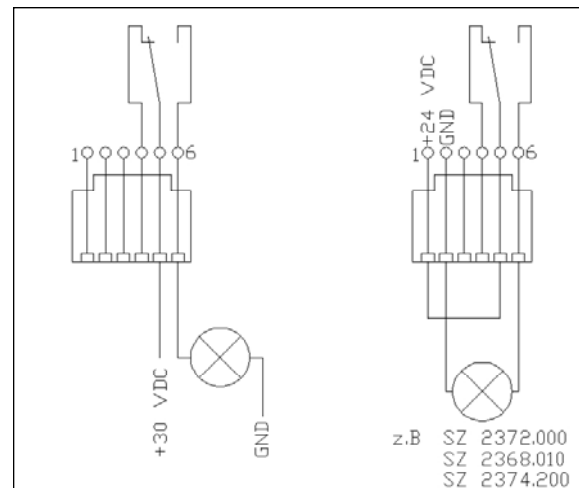


Abb. 13 Spannungsbeschaltung des Alarmrelais

5.6 Spannungserweiterungseinheit anschließen

Sie können über den P-I²C Anschluss (RJ 45-Buchse) max. 2 Spannungserweiterungseinheiten (3-Phasen, DK 7200.520) an dem Basic CMC anschließen. Nähere Informationen dazu finden Sie in der Bedienungsanleitung der Erweiterungseinheit Spannung.

6 Inbetriebnahme

DE

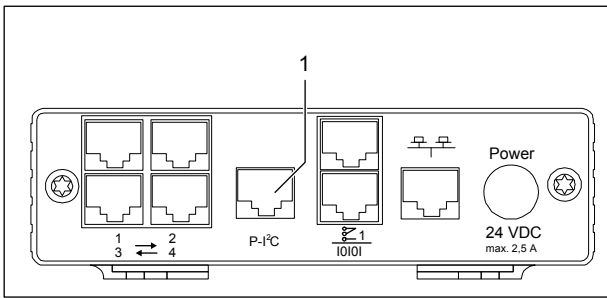


Abb. 14 P-I²C-Anschluss

Legende

1 Anschluss Spannungserweiterungseinheit (P-I²C-Anschluss)

- Stellen Sie den DIP-Schalter an der Spannungserweiterungseinheit wie folgt ein, um die Spannungserweiterungseinheit zu adressieren:

Schaltstellung	Adressierung
DIP-Schalter auf 1	erste angeschlossene Erweiterungseinheit
DIP-Schalter auf 2	zweite angeschlossene Erweiterungseinheit

Tab. 5 Adressierung

- Stellen Sie mit einem RJ45-Kabel die Verbindung zwischen Spannungserweiterungseinheit und dem P-I²C Anschluss des Basic CMCs her.

5.7 Programmierschnittstelle anschließen

Wenn Sie die Konfiguration des Basic CMCs z. B. mittels eines Notebooks durchführen möchten, können Sie beide über die serielle Schnittstelle miteinander verbinden. Die RS-232-Schnittstelle des Basic CMCs ist als RJ-10-Frontbuchse ausgeführt.

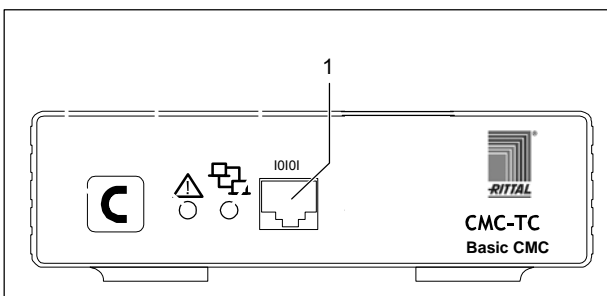


Abb. 15 RS-232-Anschluss

Legende

- 1 Serielle Schnittstelle (RS-232-Anschluss als RJ-10-Frontbuchse)
- Verbinden Sie das Programmierkabel (DK 7200.221) mit der Frontbuchse RJ-10 und mit der seriellen Schnittstelle Ihres PCs.

6 Inbetriebnahme

Wenn Sie das Basic CMC montiert und alle Anschlüsse installiert haben, müssen Sie das Basic CMC nun konfigurieren. Sie können dies über die serielle Schnittstelle tun (siehe 5.7 Programmierschnittstelle anschließen), über die Netzwerkverbindung mit einem Internetbrowser (siehe 7.6 Zugriff über Browser) oder über Telnet (siehe 7.8 Zugriff über Telnet). Zunächst müssen Sie die Verbindung zum Basic CMC herstellen. Dies wird im Folgenden beispielhaft mit Hilfe des Terminalprogrammes „HyperTerminal“ gezeigt, welches Bestandteil des Betriebssystems Microsoft Windows 2000 ist. Bei anderen Betriebssystemen ist der Ablauf sinngemäß gleich. Zum Starten von „HyperTerminal“ klicken Sie <Programme> - <Zubehör> - <Kommunikation> - <HyperTerminal>.



Abb. 16 Name eingeben und Verbindung auswählen

- Name eingeben.
- Symbol für die Verbindung zuweisen.



Abb. 17 Verbindung aufbauen

- Verbindung über COM-Port auswählen.
 - "OK" klicken.
- Basic CMC

Einmalig werden die Eigenschaften des gewählten COM-Ports abgefragt.

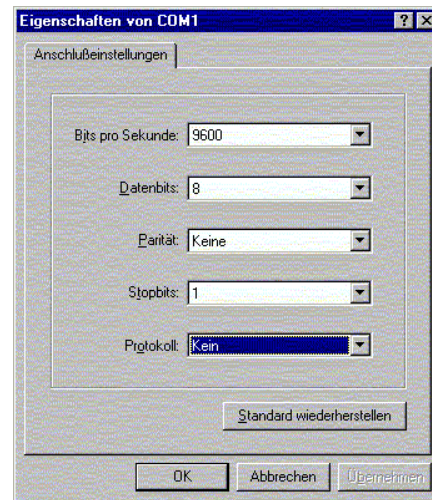


Abb. 18 COM-Port-Eigenschaften

- Tragen Sie folgende Parameter ein:
 - Übertragungsrate: 9600 Bits pro Sekunde
 - Datenbits: 8
 - Parität: Keine
 - Stopbits: 1
 - Protokoll: Kein

Für die RS-232-Schnittstelle ist der Norm-Pegelbereich einzuhalten, da sonst die Daten nicht einwandfrei übertragen werden können.

Das Anmeldefenster von HyperTerminal erscheint.

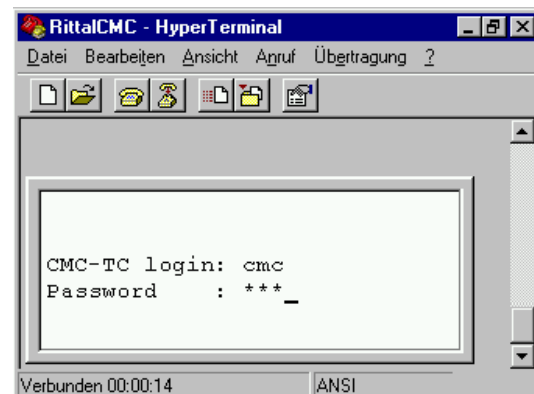


Abb. 19 Login

Hier müssen Sie Ihren Anmeldenamen (CMC-TC login) und Ihr Passwort eingeben. Bei Auslieferung ist für beides „cmc“ voreingestellt.

- Geben Sie Ihren Anmeldenamen (CMC-TC login) und Ihr Passwort ein.

Sie können das Passwort nachträglich ändern (siehe 7.3.12 Passwörter konfigurieren).

7 Bedienung

DE

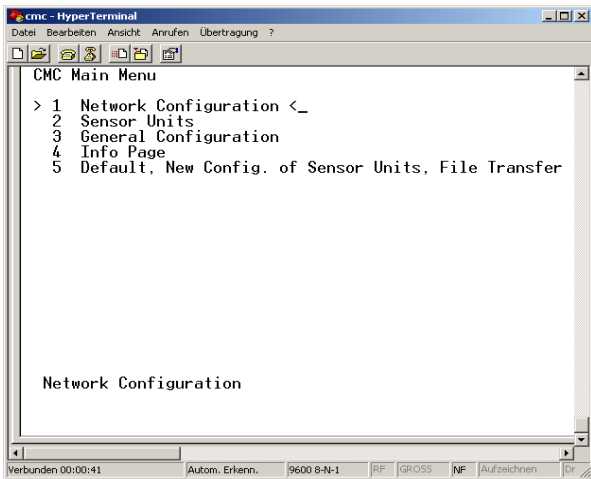


Abb. 20 HyperTerminal-Startfenster

Wenn die Verbindung zum Basic CMC hergestellt werden konnte, erscheint das Konfigurationsfenster von HyperTerminal mit dem Konfigurationsmenü des Basic CMCs.

Nun können Sie das Basic CMC für Ihre lokalen Gegebenheiten einrichten.

7 Bedienung

7.1 Menüstruktur kennen lernen

Die Menüstruktur des Terminalprogramms ist wie folgt aufgebaut:

1 Network Configuration	
1.1 IP Configuration	1.4.2 IP Addr. CMC (DialIn)
1.1.1 IP Address	1.4.3 IP Addr. Client (DialIn)
1.1.2 IP Subnet mask	1.4.4 Username (DialIn)
1.1.3 IP Def. Gateway	1.4.5 Password (DialIn)
1.1.4 Enable/Disable DHCP	1.4.6 Callback Nr (DialIn)
1.1.5 Settings Ethernet Port	1.4.7 Enable PPP (Dialout)
1.2 SNMP Configuration	1.4.8 IP Addr. CMC (Dialout)
1.2.1 Trap Receiver Configuration	1.4.9 IP Addr. Client (Dialout)
1.2.1.1 IP Trap Receiver	1.4.A Username (Dialout)
1.2.1.2 Enable/Disable	1.4.B Password (Dialout)
1.2.1.3 IP Trap Receiver	1.4.C Phone Number (Dialout)
1.2.1.4 Enable/Disable	1.4.D Modem type
1.2.1.5 IP Trap Receiver	1.4.E MSN (for ISDN)
1.2.1.6 Enable/Disable	1.4.F Modem Baudrate
1.2.1.7 IP Trap Receiver	1.5 SMTP (email) Configuration
1.2.1.8 Enable/Disable	1.5.1 IP Addr. SMTP Server
1.2.2 SNMPv1 IP Access	1.5.2 SMTP Server Authentication
1.2.2.1 SNMPv1 Manager	1.5.3 Username SMTP Server
1.2.2.2 SNMPv1 Manager	1.5.4 Password SMTP Server
1.2.2.3 SNMPv1 Manager	1.5.5 eMail Sender Name
1.2.2.4 SNMPv1 Manager	1.5.6 eMail Reply to
1.2.2.5 SNMPv1 Manager	1.5.7 eMail upon Unit Messages
1.2.2.6 SNMPv1 Manager	1.5.8 eMail Address
1.2.2.7 SNMPv1 Manager	1.5.8.1 eMail Address
1.2.2.8 SNMPv1 Manager	1.5.8.2 eMail Address
1.2.2.9 SNMPv1 Manager	1.5.8.3 eMail Address
1.2.2.A SNMPv1 Manager	1.5.8.4 eMail Address
1.2.2.B SNMPv1 Manager	1.6 Syslog Konfiguration
1.2.2.C SNMPv1 Manager	1.6.1 IP Addr. Syslog Server
1.2.3 Read Community	1.6.2 IP Addr. Syslog Server
1.2.4 Write Community	1.6.3 Syslog Facility
1.2.5 Enable Auth. Traps	1.6.4 Enable Syslog
1.2.6 Change SNMP Version	1.7 System Name
1.2.7 Default SNMPv3 User Name	1.8 System Contact Name
1.2.8 Default SNMPv3 Password	1.9 System Location
1.2.9 Confirm SNMPv3 user/Passw	

1.3 NTP Configuration	1.A Security
1.3.1 Enable NTP	1.A.1 Change Password User 'cmc'
1.3.2 IP Addr. NTP Server 1	1.A.2 Change Password User 'admin'
1.3.3 IP Addr. NTP Server 2	1.A.3 Change HTTP Port
1.3.4 NTP Offset to UTC	1.A.4 Enable SSL
1.3.5 NTP Update Frequency (h)	1.A.5 Change HTTPs Port
1.3.6 Dayl. Saving Time, Begin	1.B Enable FTP
1.3.7 Dayl. Saving Time, End	1.C Cons./Teln. Timeout Minutes
1.4 PPP Configuration	1.D Enable/Disable Telnet
1.4.1 Enable PPP (DialIn)	1.E Activate Actual Values
2 Sensors	
2.1 Sensors	2.1.1.C Trap Receiver 4/Log
2.1.1 z.B. Temperature Sensor	2.1.1.D Alarm Reset
2.1.1.1 Status	2.1.1.E Send SMS
2.1.1.2 Value	2.1.1.F Send eMail
2.1.1.3 Setpoint High	2.1.2 z.B. Humidity Sensor
2.1.1.4 Setpoint Warning	2.1.3 not available
2.1.1.5 Setpoint Low	2.1.4 not available
2.1.1.6 Message Text	2.1.5 Name Sensor Unit
2.1.1.7 Alarm Relay	2.1.4 Status of Unit
2.1.1.8 Beeper	2.2 Unit 2 not available
2.1.1.9 Trap Receiver 1	2.3 Unit 3 not available
2.1.1.A Trap Receiver 2	2.4 Unit 4 not available
2.1.1.B Trap Receiver 3	
3 General Configuration	
3.1 Temperature Unit	3.9.2 SMS Service Number
3.2 Beeper	3.9.3 ISDN MSN
3.3 Quit Alarm Relay	3.9.4 ISDN Pre-Dial Number
3.4 Alarm Relay Options	3.9.5 ISDN Command
3.5 Web Access	3.9.6 SMS upon Unit Message
3.6 Actual Date	3.9.7 SMS Phone Numbers
3.7 Actual Time	3.9.7.1 SMS Phone Number
3.8 Check Link	3.9.7.2 SMS Phone Number
3.9 SMS Configuration	3.9.7.3 SMS Phone Number
3.9.1 PIN GSM-Card	3.9.7.4 SMS Phone Number
4 Info Page	
5 Default, New Config. Of Sensor Units, File Transfer	
5.1 Set General Configuration to Default	5.3.1 Send File to CMC
5.2 Sensor Unit Detection	5.3.2 Receive File from CMC
5.3 Serial File Transfer (ZModem)	

Abb. 21 Menüstruktur

7.2 Hinweise zur Bedienung

In den folgenden Abschnitten finden Sie sämtliche Konfigurationsparameter des Basic CMC tabellarisch aufgelistet. Die grundsätzliche Bedienung ist dabei stets dieselbe:

- Navigieren Sie mit den Pfeiltasten „aufwärts“ ↑ bzw. „abwärts“ ↓ innerhalb der Menüstruktur.
- Blättern Sie bei Feldern mit mehreren voreingestellten Werten mit den Pfeiltasten „links“ ← bzw. „rechts“ →.
- Tragen Sie in Felder für Text- bzw. Zahleninformationen die benötigten Daten per Tastatur ein.
- Mit der Taste „Esc“ können Sie Eingaben abbrechen.
- Bestätigen Sie sämtliche Eingaben mit „Return“ bzw. „Enter“.

7.3 Grundkonfiguration einstellen

Zur Grundkonfiguration müssen Sie nur die Netzwerkkonfiguration, das Alarmrelais und die Trap-Receiver einstellen. Weitere Einstellungen können Sie über einen Browser oder über Telnet vornehmen.

7.3.1 Netzwerkkonfiguration

Über dieses Menü können Sie Ihre Netzwerkeinstellungen verändern.

Navigation	
Hauptmenü – 1 Network Configuration – 1 IP Configuration	
Parameter	Erklärung
IP Address	Eintragen Ihrer IP-Adresse (Werkseinstellung 192.168.0.190)
IP Subnet Mask	Eintragen Ihrer IP-Subnetmask-Adresse (Werkseinstellung 255.255.255.0)
IP Def. Gateway	Eintragen der IP für den Router (Werkseinstellung 0.0.0.0)
Enable/Disable DHCP	Einstellen, ob das Basic CMC die IP-Adresse automatisch beziehen soll: Einschalten (Enable) bzw. Ausschalten (Disable) der Funktion
Settings Ethernet Port	Konfigurieren der Netzwerkschnittstelle des Basic CMCs auf Ihr Netzwerk. Mögliche Einstellungen: Auto, 100/Half, 100/Full, 10/Half, 10/Full

Um die Einstellungen zu speichern, müssen Sie einen Neustart durchführen:

Navigation	
Hauptmenü – 1 Network Configuration – D Activate Actual Values	
Parameter	Erklärung
Activate Actual Values	Neue Werte aktivieren: „Yes“ auswählen und mit „Return“-Taste Neustart durchführen.

Wenn DHCP eingeschaltet (enabled) ist, wird während des Neustarts eine Verbindung zu einem im Netzwerk vorhandenen DHCP-Server aufgebaut und von diesem eine IP-Adresse bezogen. Falls vom DHCP-Server keine IP-Adresse bezogen werden kann, wird die zuletzt gültige IP-Adresse bzw. Default-Adresse verwendet. Ein Neustart ist auch beim Deaktivieren von DHCP notwendig.

7.3.2 Trap-Receiver konfigurieren

Um Meldungen bzw. Benachrichtigungen, sogenannte Trap-Meldungen, des Basic CMCs zu erhalten, muss die IP-Adresse der Konsole, auf der eine Management-Software (z. B. HP OpenView) installiert ist, eingetragen werden. Die Management-Software muss das SNMP-Protokoll unterstützen.

Navigation	
Hauptmenü – 1 Network Configuration – 2 SNMP Configuration – 1 Trap Receiver Configuration	
Parameter	Erklärung
IP Trap Receiver	Eintragen der IP-Adresse des Empfängers der Meldungen (Werkseinstellung 0.0.0.0)
Enable/Disable	Aktivieren des Empfangs an den darüber stehenden Empfänger (Enable) oder deaktivieren (Disable).

Tragen Sie ggf. weitere Empfänger (bis max. 4) in die darunter zur Verfügung stehenden Zeilen ein.

7.3.3 SNMPv1-Zugriff konfigurieren

Management-Software, die SNMP unterstützt (z. B. HP OpenView oder CMC-TC Manager V 1.5), kann über das Netzwerk auf das Basic CMC zugreifen. Um den Zugriff einzuschränken, können Sie ihn für gewünschte IP-Adressen (max. 12) erlauben. Für alle anderen, nicht eingetragenen IP-Adressen ist der Zugriff dann gesperrt. Wenn keine IP-Adresse eingetragen ist, hat jede Management-Software im Netzwerk Zugriff auf das Basic CMC.

Navigation	
Hauptmenü – 1 Network Configuration – 2 SNMPv1 IP Access	
Parameter	Erklärung
SNMPv1 Manager	Einstellen der IP-Adresse für den PC mit der SNMP-Management-Software, die Zugriff auf das Basic CMC haben darf.

7.3.4 Read/Write-Community konfigurieren

Um eine Managementsoftware auf das Basic CMC einzustellen, müssen Sie die Community des Basic CMCs und der Managementsoftware einstellen.

Navigation	
Hauptmenü – 1 Network Configuration – 2 SNMP Configuration – 3 Read Community / 4 Write Community	
Parameter	Erklärung
3 Read Community	Einstellen der Read Community für die Trap-Behandlung. Mit der „Backspace“-Taste die Werkseinstellung löschen und den neuen Namen eingeben.
4 Write Community	Einstellen der Write Community für die Trap-Behandlung. Mit der „Backspace“-Taste die Werkseinstellung löschen und den neuen Namen eingeben.

7.3.5 Authentication Traps konfigurieren

Bei einer SNMP Anfrage (read oder write) zum Basic CMC mit ungültiger Read/Write-Community sendet das Basic CMC einen Authentication Trap zu allen eingeschalteten Trap Receivern.

Navigation	
Hauptmenü – 1 Network Configuration – 2 SNMP Configuration – 5 Enable Auth. Traps	
Parameter	Erklärung
Enable Auth. Traps	Einschalten (Enable) bzw. Ausschalten (Disable) von FTP mit den Pfeiltasten ← bzw. →.

7.3.6 SNMP Version ändern

Das Basic CMC unterstützt ab Software Version 2.45 zwei Arten von SNMP. Es stehen SNMPv1 und SNMPv3 zur Verfügung. SNMPv3 hat eine größere Sicherheitsfunktion als SNMPv1. Bei SNMPv3 wird eine Authentifizierung benötigt.

Navigation	
Hauptmenü – 1 Network Configuration – 2 SNMP Configuration	
Parameter	Erklärung
6 Change SNMP Version	Einstellen des SNMPv1 und SNMPv3 mit den Pfeiltasten ← bzw. →.
7 Default SNMPv3 User Name	Einstellen des Usernamens für SNMPv3-Zugriff 'cmc' (max. 20 Zeichen). Mit der „Backspace“-Taste die Werkseinstellung löschen und das neue Username eingeben.
8 Default SNMPv3 Password	Einstellen des Passworts für SNMPv3-Zugriff 'cmc' (max. 20 Zeichen). Mit der „Backspace“-Taste die Werkseinstellung löschen und das neue Passwort eingeben.
Confirm SNMPv3 user/Passw	Bestätigen der SNMPv3 Authentifizierung mit den Pfeiltasten ← bzw. →.

7.3.7 NTP konfigurieren

Das Network Time Protokoll (NTP) ist ein Standard zur Zeitsynchronisation der internen Uhr über das Netzwerk.

Die NTP Funktion synchronisiert die lokale, interne Uhr des Basic CMCs mit Hilfe von externen Zeitsignalen, die von einem NTP Server bezogen werden. Um diese Funktion im Basic CMC nutzen zu können, muss die Netzwerkverbindung zu einem NTP Server möglich sein. Es können die IP Adressen von zwei NTP Servern eingetragen werden (primärer und sekundärer Server). Die Zeitinformation vom NTP Server beziehen sich auf die koordinierte Weltzeit (UTC) als Referenzzeit. Von dieser Zeit werden die Zeiten in den verschiedenen Zeitzonen der Erde abgeleitet. Aus diesem Grund muss die aktuelle Zeitzone im Basic CMC Menü eingestellt werden. Das aktuelle Datum und die aktuelle Zeit werden dann unter Berücksichtigung der Zeitzone und von Sommer bzw. Winterzeit mit dem richtigen Wert dargestellt. Da sich Beginn und Ende der Sommerzeit in den unterschiedlichen Zeitzonen unterscheiden, können auch diese beiden Werte im Basic CMC eingestellt werden.

7 Bedienung

DE

Navigation	
Hauptmenü – 1 Network Configuration – 3 NTP Configuration	
Parameter	Erklärung
1 Enable NTP	Einschalten (Enable) bzw. Ausschalten (Disable) von NTP mit den Pfeiltasten ← bzw. →.
2 IP Addr. NTP Server 1	Einstellen der ersten IP-Adresse des NTP-Servers. Mit der „Backspace“-Taste die Werkseinstellung löschen und die IP Adresse des ersten NTP-Servers eintragen.
3 IP Addr. NTP Server 2	Einstellen der zweiten IP-Adresse des NTP-Servers. Mit der „Backspace“-Taste die Werkseinstellung löschen und die IP Adresse des zweiten NTP-Servers eintragen.
4 NTP Offset to UTC	Einstellen der Zeitzone Ihres Landes mit den Pfeiltasten ← bzw. →.
5 NTP Update Frequency (h)	Einstellen des Intervalls, wie oft das Basic CMC den NTP-Server nach der aktuellen Datums- und Uhrzeit abfragen soll. Die Angaben müssen in Stunden eingegeben werden. Mit der „Backspace“-Taste die Werkseinstellung löschen und die Intervallzeit eintragen.
6 Dayl. Saving Time, Begin	Eingabe des Beginns der Sommerzeit. Mit der „Backspace“-Taste die vorherige Eingabe löschen und die neue Eingabe eintragen im folgenden Format: m = Monat (1...12) n = Woche des Monats (1 = erste Woche, 5 = letzte Woche des Monats) d = Tag (0 = Sonntag, 6 = Samstag)
7 Dayl. Saving Time, End	Eingabe des Endes der Sommerzeit. Mit der „Backspace“-Taste die vorherige Eingabe löschen und die neue Eingabe eintragen im folgenden Format: m = Monat (1...12) n = Woche des Monats (1 = erste Woche, 5 = letzte Woche des Monats) d = Tag (0 = Sonntag,

6 = Samstag)

7.3.8 PPP konfigurieren

Sie können das Basic CMC von einem entfernten Standort aus über ein analoges Modem administrieren. Schließen Sie hierzu das Modem an die serielle Schnittstelle des Basic CMCs an.

Navigation	
Hauptmenü – 1 Network Configuration – 4 PPP Configuration	
Parameter	Erklärung
1 Enable PPP (DialIn)	Einschalten (Enable) bzw. Ausschalten (Disable) von PPP mit den Pfeiltasten ← bzw. →.
2 IP Addr. CMC (DialIn)	Einstellen der IP-Adresse des Basic CMCs, um eine Verbindung von einem Client zum Basic CMC herzustellen.
3 IP Addr. Client (DialIn)	Einstellen der IP-Adresse des Clients, um sich auf das Basic CMC einzuwählen.
4 Username (DialIn)	Einstellen eines beliebigen Usernamens für das Anmelden an das Basic CMC (max. 20 Zeichen).
5 Password (DialIn)	Einstellen eines beliebigen Passwortes für das Anmelden an das Basic CMC (max. 20 Zeichen).
6 Callback Nr (DialIn)	Eintragen der Telefonnummer, an der das Basic CMC zurückrufen soll.
7 Enable PPP (Dialout)	Einschalten (Enable) bzw. Ausschalten (Disable) von PPP mit den Pfeiltasten ← bzw. →.
8 IP Addr. CMC (Dialout)	Eintragen der IP-Adresse des Basic CMCs für das Einwählen auf den Client.
9 IP Addr. Client (Dialout)	Eintragen der IP-Adresse des Clients für das Einwählen auf den Client.
A Username (Dialout)	Eintragen eines Benutzernamens als Authentifizierung an den Client. Hinweis: Der Username muss als Benutzerkonto im Client eingetragen sein (max. 20 Zeichen).
B Password (Dialout)	Eintragen des Passwortes als Authentifizierung an den Client. Hinweis: das Passwort muss

	identisch mit dem Passwort des Benutzerkontos sein (max. 20 Zeichen).
C Phone Number (Dialout)	Eintragen der Telefonnummer, welche das Basic CMC anrufen soll, um einen Trap zu senden.
D Modemtype	Auswählen des Modemtyps Analog, ISDN, GSM (Achtung, bei der Benutzung einer GSM Unit als Modem ist zu beachten, dass die SIM Karte keine PIN-Nummer besitzt).
E MSN (for ISDN)	Bei Verwendung eines ISDN Modems muss die MSN Nummer eingetragen werden.
F Modem Baudrate	Bitrate, mit der die serielle Schnittstelle mit dem externen Modem kommuniziert (bei analogem Modem).

7.3.9 E-Mail-Versand konfigurieren

Das Basic CMC kann ab Softwareversion 5.40 Alarmmeldungen über einen SMTP-Server als E-Mail versenden.

Navigation	
Hauptmenü – 1 Network Configuration – 5 SMTP (eMail) Configuration	
Parameter	Erklärung
1 IP Addr. SMTP Server	Eintragen der IP-Adresse des SMTP-Servers.
2 SMTP Server Authentication	Einschalten (Yes) bzw. Ausschalten (No) für eine Authentifikation am SMTP Server mit den Pfeiltasten ← bzw. →.
3 Username SMTP Server	Eintragen des Benutzernamens für den SMTP-Servers.
4 Password SMTP Server	Eintragen des Passwortes für den SMTP-Server.
5 eMail Sender Name	Eintragen der Absenderadresse des Basic CMCs.
6 eMail Reply to	Wenn ein Benutzer auf diese Alarmmeldung antwortet, wird die Antwortmail an die eingetragene Adresse gesendet.
7 eMail upon Unit Messages	Bei einem Timeout o.ä. an einer Unit kann eine E-Mail zur Benachrichtigung versendet werden. Einstellen mit den Pfeiltasten ← bzw. → „Yes“ oder „No“.
8 eMail	Tragen Sie bis zu 4 verschie-

Basic CMC

Address	dene E-Mail-Adressen ein.
---------	---------------------------

7.3.10 Syslog konfigurieren

Navigation	
Hauptmenü – 1 Network Configuration – 6 Syslog Configuration	
Parameter	Erklärung
1 IP Addr. Syslog Server	Syslog Server 1 an den alle Alarm- und Eventlogs gesendet werden.
2 IP Addr. Syslog Server	Syslog Server 2 an den alle Alarm- und Eventlogs gesendet werden.
3 Syslog Facility	Gibt den Ursprung der Log Meldung an (Local0..Local7). Dient zur Unterscheidung beim Einsatz mehrerer Systeme.
4 Enable Syslog	Schaltet die Syslog Funktion ein (enabled) oder aus (disabled). Default-Wert ist „disabled“.

7.3.11 System-Name, Contact und Location konfigurieren

Für das Basic CMC kann ein eindeutiger Name, eine Kontaktadresse (E-Mail) und ein Einbauort eingetragen werden.

Navigation	
Hauptmenü – 1 Network Configuration	
Parameter	Erklärung
6 System Name	Das Basic CMC kann ein beliebiger Name vergeben werden. Mit der „Backspace“-Taste die Werkseinstellung löschen und den neuen Namen eingeben.
7 System Contact	Einstellen der Kontaktadresse (z.B. xyz@rittal.de). Mit der „Backspace“-Taste die Werkseinstellung löschen und die neue Kontaktadresse eingeben.
8 System Location	Namen des Einbauortes eingeben. Mit der „Backspace“-Taste die Werkseinstellung löschen und den neuen Einbauort eingeben.

7 Bedienung

DE

7.3.12 Passwörter konfigurieren

Sie können die Passwörter des Basic CMCs beliebig verändern. Die Zeichenlänge darf nicht mehr als 20 Zeichen betragen. Sonderzeichen sind nicht erlaubt.

Navigation	
Hauptmenü – 1 Network Configuration – 9 Security	
Parameter	Erklärung
1 Change Password User 'cmc'	Einstellen des Passworts für den User 'cmc' (max. 20 Zeichen). Mit der „Backspace“-Taste die Werkseinstellung löschen und das neue Passwort eingeben. Um das neue Passwort zu verifizieren, muss es anschließend ein zweites mal eingegeben werden.
2 Change Password User 'admin'	Einstellen des Passworts für den User 'admin' (max. 20 Zeichen). Mit der „Backspace“-Taste die Werkseinstellung löschen und das neue Passwort eingeben. Um das neue Passwort zu verifizieren, muss es anschließend ein zweites mal eingegeben werden.

7.3.13 HTTP-Port ändern

Bei einigen Netzwerken ist der Standard-http-Port nicht auf den Port 80 gelegt. Sie können ihn nach Ihren Bedürfnissen ändern.

Navigation	
Hauptmenü – 1 Network Configuration – 9 Security	
Parameter	Erklärung
3 Change http Port	Einstellen des http-Ports 80-10000 (Werkseinstellung: 80). Mit der „Backspace“-Taste die Werkseinstellung löschen und den neuen Port eingeben.

7.3.14 HTTPS-(SSL-)Funktion

Zur Sicherheit unterstützt das Basic CMC SSL-Verschlüsselung. Dieses dient zum sicheren Datenaustausch zwischen dem Basic CMC und der Workstation.

Navigation	
Hauptmenü – 1 Network Configuration – 9 Security	

Navigation	
Hauptmenü – 1 Network Configuration – 9 Security	
Parameter	Erklärung
4 Enable SSL	Einschalten (Enable) bzw. Ausschalten (Disable) von SSL mit den Pfeiltasten ← bzw. →.
5 Change https Port	Einstellen des https-Ports 80-10000 (Werkseinstellung: 443). Mit der „Backspace“-Taste die Werkseinstellung löschen und den neuen Port eingeben.

7.3.15 FTP-Zugriff konfigurieren

Der FTP-Zugriff wird ausschließlich für das Hochladen von Softwareupdates, Logfiles und Konfigurationsdateien benötigt. Es kann für den üblichen Gebrauch deaktiviert bleiben.

Navigation	
Hauptmenü – 1 Network Configuration – A Enable FTP	
Parameter	Erklärung
A Enable FTP	Einschalten (Enable) bzw. Ausschalten (Disable) von FTP mit den Pfeiltasten ← bzw. →.

7.3.16 SFTP-Zugriff

Der Secure FTP-Zugriff beinhaltet die Datenverschlüsselung SSH. Die Funktion ist immer aktiv und kann nicht abgeschaltet werden. SFTP kann alternativ zu FTP verwendet werden.

7.3.17 Timeout-Fenster konfigurieren

Das Konsolen- und Telnet-Timeout-Fenster dient zum automatischen Logout nach eingestellter Zeit. Wenn ein Benutzer z. B. innerhalb von 5 min keine Tätigkeit an dem Basic CMC vorgenommen hat, wird er automatisch abgemeldet.

Navigation	
Hauptmenü – 1 Network Configuration – B Cons./Teln. Timeout Minutes	
Parameter	Erklärung
B Cons./Teln. Timeout Minutes	Einstellen der Timeout Funktion in Minuten. 0 = kein Timeout 5 = wenn innerhalb der letzten 5 Minuten keinerlei Änderungen vorgenommen wurden. Mit der „Backspace“-Taste die

	Werkseinstellung löschen und die neue Zeit eingeben.
--	--

geschlossenen Units	nen Units mit den installierten Sensoren
---------------------	--

7.3.18 Telnet-Zugriff konfigurieren

Über Telnet hat man dieselben administrativen Rechte wie über die serielle Schnittstelle. Wenn der Zugriff über Telnet nicht erfolgen soll, dann können Sie ihn deaktivieren.

Navigation	
Hauptmenü – 1 Network Configuration – C Enable/Disable Telnet	
Parameter	Erklärung
C Enable / Disable Telnet	Einschalten (Enable) bzw. Ausschalten (Disable) von Telnet mit den Pfeiltasten ← bzw. →.



Hinweis!

Neben dem Zugriff über Telnet ist ebenfalls ein verschlüsselter Zugriff auf die Basic CMC Konfiguration über einen SSH Client (z.B. Putty) möglich. Der SSH Zugriff lässt sich im Gegensatz zum Telnet Zugriff nicht abschalten.

7.3.19 Neustart aktivieren

Sie können das Basic CMC nach einem Softwareabsturz über diesen Menüpunkt neu booten.

Navigation	
Hauptmenü – 1 Network Configuration – D Activate Actual Values	
Parameter	Erklärung
D Activate Actual Values	Neustart durchführen (Yes) bzw. Neustart nicht durchführen (No) mit den Pfeiltasten ← bzw. →.

7.3.20 Angeschlossene Sensoren konfigurieren

Die Sensoren können über Hyperterminal konfiguriert werden. Diese Arbeitsweise wird nur erforderlich, wenn die Browsereinstellung auf View Modus steht.

Navigation	
Hauptmenü – 2 Sensor Units	
Parameter	Erklärung
1-4 ange-	Zugriff auf die angeschlossene

7.3.21 Allgemeinkonfiguration des Basic CMCs

Die Hauptkonfiguration des Basic CMCs dient zum Einrichten der Hardware und den Einheiten der Sensoren. Hierüber können Sie u. a. Datum und Uhrzeit, Temperatureinheit, Alarmrelais usw. einrichten.

Navigation	
Hauptmenü – 3 General Configuration	
Parameter	Erklärung
1 Temperature Unit	Einstellen der Einheit Celsius oder Fahrenheit mit den Pfeiltasten ← bzw. →.
2 Beeper	Einstellen on (Alarmbeeper ein) bzw. off (Alarmbeeper aus) mit den Pfeiltasten ← bzw. →.
3 Quit Alarm Relay	Einstellen der Alarmrelaisquittierung mit den Pfeiltasten ← bzw. →. Das Alarmrelais kann im Alarmfall mit der „C-Taste“ an dem Basic CMC zurückgesetzt werden. Disabled = Das Alarmrelais wird nach einem Alarm automatisch zurückgesetzt. Enabled = Das Alarmrelais wird nach einem Alarm durch Drücken der „C-Taste“ zurückgesetzt.
4 Alarm Relay Options	Einstellen der Alarmrelaisfunktion mit den Pfeiltasten ← bzw. →. Close = Alarmrelaiskontakt ist geschlossen. Open = Alarmrelaiskontakt ist offen. Off = Alarmrelais ist ausgeschaltet.
5 Web Access	Einstellen des Web-Zugriffs mit den Pfeiltasten ← bzw. →. Full = Vollzugriff. An dem Basic CMC können alle aktuellen Werte aufgerufen werden, sowie Einstellungen geändert werden. View = Anzeigen. Es werden nur die aktuellen Werte angezeigt. Änderungen der Einstellungen können nicht vorgenommen werden.

7 Bedienung

DE

	No = Webzugriff sperren. Das Basic CMC kann über Web nicht mehr aufgerufen werden.
6 Actual Date	Einstellen des aktuellen Datums. Mit der „Backspace“-Taste die Werkseinstellung löschen und das aktuelle Datum eingeben. Datumformat: dd.mm.yyyy
7 Actual Time	Einstellen der aktuellen Zeit. Mit der „Backspace“-Taste die Werkseinstellung löschen und die aktuelle Zeit eingeben. Zeitformat: hh:mm:ss
8 Check Link	Die einzelnen Trap-Receiver können auf Erreichbarkeit geprüft werden. Mit der „Backspace“-Taste die Werkseinstellung löschen und Nummer des Trap-Receiver eingeben.
9 SMS Configuration	Gilt nur bei angeschlossener ISDN oder GSM Unit

7.3.22 SMS-Benachrichtigung konfigurieren (GSM Unit)

Diese Funktion ist nur bei angeschlossener GSM-Unit aktiv.

Navigation	
Hauptmenü – 3 General Configuration – 9 SMS Configuration	
Parameter	Erklärung
1 PIN GSM-Card	Einstellen der 4-stelligen PIN Nummer der GSM Karte
2 SMS Service Number	Einstellen der SMS Service-Nummer. Das vorgegebene Format ist einzuhalten, z.B. +491710760000
6 SMS upon Unit Messages	Bei einem Timeout o.ä. an einer Unit kann eine SMS zur Benachrichtigung versendet werden. Einstellen mit den Pfeiltasten ← bzw. → „Yes“ oder „No“.

7.3.23 SMS-Benachrichtigung konfigurieren (ISDN Unit)

Diese Funktion ist nur bei angeschlossener GSM-Unit aktiv.

Navigation	
Hauptmenü – 3 General Configuration – 9 SMS Configuration	
Parameter	Erklärung
3 ISDN MSN	Einstellen MSN Nummer Ihres ISDN Anschlusses. Die Nummer muss wie folgt eingetragen werden: +49/2772/123456
4 ISDN Pre-Dial Number	Einstellen der Rufnummer zur Amtsholung. Ist erforderlich, wenn Sie die ISDN Unit an eine Telefonanlage angeschlossen haben.
5 ISDN Command	Einstellen des SMS Befehls zur Versendung von SMS über Festnetz. z.B. „8888 ANMELD“ für das Netz der T-Com. oder „09003266900“ für das Netz von Arcor
6 SMS upon Unit Messages	Bei einem Timeout o.ä. an einer Unit kann eine SMS zur Benachrichtigung versendet werden. Einstellen mit den Pfeiltasten ← bzw. → „Yes“ oder „No“.

7.3.24 Telefonnummern zur SMS-Benachrichtigung eintragen

Diese Funktion ist nur bei angeschlossener ISDN- oder GSM-Unit aktiv.

Navigation	
Hauptmenü – 3 General Configuration – 9 SMS Configuration – 7 SMS Phone Numbers	
Parameter	Erklärung
1 - 4 SMS Phone Number	Einstellen der SMS-Zielrufnummer Z.B.: +4927725051234

7.3.25 Basic CMC-Infoseite aufrufen

Um die aktuellen Infos des Basic CMCs anzuzeigen, können Sie über das Basic CMC eine Infoseite anzeigen lassen. Auf dieser werden alle Einstellungen zur Netzwerkanbindung, Soft- und Hardwareversion usw. angezeigt.

Navigation	
Hauptmenü – 4 Info Page	

Parameter	Erklärung
4 Info Page	Die CMC Info Page ist eine komplette Übersicht über die Konfiguration des Basic CMCs.

7.3.26 Alle Einstellungen im Hauptmenü zurücksetzen

Sie können alle Ihre Sensoreinstellungen zurücksetzen. Passwörter und Netzwerkeinstellungen werden dabei nicht zurückgesetzt.

Navigation	
Hauptmenü – 5 Default, New Config. of Sensor Units, File Transfer	
Parameter	Erklärung
1 Set General Configuration to Default	Aktivieren (Yes) bzw. nicht aktivieren (No) der Sensoreinstellungen mit den Pfeiltasten ← bzw. →.

7.3.27 Manuelle Suche nach Sensoren

Unter Umständen werden die Sensoren von dem Basic CMC nicht sofort erkannt. In diesem Fall können Sie die manuelle Suche nach den Sensoren aktivieren.

Navigation	
Hauptmenü – 5 Default, NewConfig. of Sensor Units, File Transfer	
Parameter	Erklärung
2 Sensor Unit Detection	Aktivieren (Yes) bzw. nicht aktivieren (No) der Sensorerkennung mit den Pfeiltasten ← bzw. →.

7.4 Übertragen von Dateien über serielle Schnittstelle

Sie können einzelne Dateien, per serieller Schnittstelle auf das Basic CMC übertragen.

Navigation	
Hauptmenü – 5 Default, New Config. of Sensor Units, File Transfer – 3 Serial File Transfer (ZModem)	
Parameter	Erklärung
1 Send File to CMC	Starten (Yes) bzw. nicht starten (No) des Zmodems mit den Pfeiltasten ← bzw. →.

Sie werden nun aufgefordert, den Pfad der zu übertragenden Datei anzugeben. Klicken Sie hierzu auf „Durchsuchen“ und suchen Sie die Datei. Als Protokoll wählen Sie bitte Zmodem aus und klicken Sie auf „Senden“. Ist die Datei übertragen, drücken Sie mehrmals die Escape-Taste, um ins Hauptmenü zu gelangen und die Einstellung zu speichern.

7.5 Sichern von Dateien über serielle Schnittstelle

Sie können einzelne Dateien von dem Basic CMC auf Ihren PC speichern.

Navigation	
Hauptmenü – 5 Default, New Config. of Sensor Units, File Transfer – 3 Serial File Transfer (ZModem)	
Parameter	Erklärung
2 Receive File from CMC	Tragen Sie den Namen der Datei ein, die Sie von dem Basic CMC auf Ihrem Rechner speichern möchten.

Wählen Sie nun einen Zielordner für die zu speichernde Datei mit Hilfe des Durchsuchen-Icons aus. Tragen Sie als Protokoll für den Empfang das ZModem aus und bestätigen Sie Ihre Eingabe mit „Empfangen“.

7.6 Zugriff über Browser

Rufen Sie wie gewohnt Ihren Web-Browser auf. Tragen Sie die IP-Adresse des Basic CMCs in die Adress-Leiste ein und rufen Sie die Seite auf.

7.6.1 Anmelden

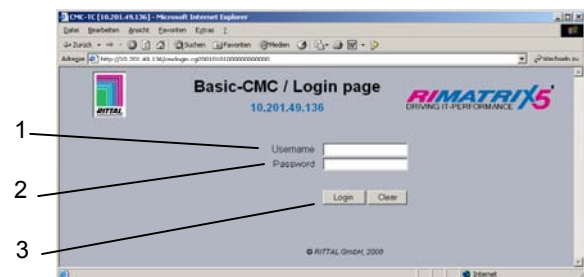


Abb. 22 Anmeldefenster

Legende

- 1 Username
- 2 Password
- 3 Login bzw. Clear-Button

Geben Sie im Anmeldefenster den http-Benutzernamen und das http-Passwort des Basic CMCs ein.

Werkzeinstellung:
Benutzername: admin
Passwort: admin

7 Bedienung

DE

Bestätigen Sie die Eingabe mit dem Login-Button. Zum Löschen der Eingabe Clear-Button klicken.

7.6.2 Hauptseitenansicht

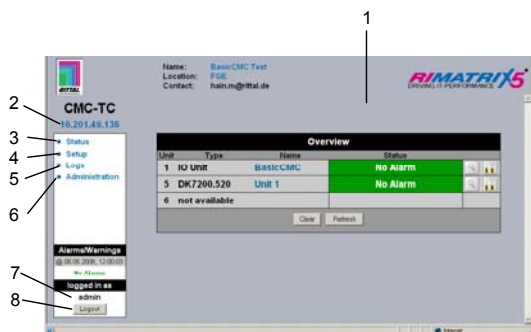






Abb. 23 Hauptseitenübersicht

Legende

- 1 Statusfenster
Wie oben gezeigt
- 2 IP-Adresse des Basic CMCs
- 3 Link zur Hauptseitenansicht
- 4 Setup-Link
- 5 Alarm- und Event-Logging-Link
- 6 Administration-Link
- 7 Username
- 8 Benutzer-Logout

Um komfortabler zwischen den einzelnen Seiten navigieren zu können, stehen folgende Buttons zur Verfügung:

-  **Setup-Button:** Verlinkt von der Übersichtsseite (Haupt- oder Einheitenübersicht) auf die Setupseiten der betreffenden Einheit.
-  **Overview-Button:** Verlinkt von der Haupt-Übersichtsseite auf die Einheiten-Übersichtsseite.
-  **Back-Button:** Hierüber kann von jeder Seite eine Seite zurück gesprungen werden.
-  **Home-Button:** Verlinkt von jeder Einheiten-Übersichtsseite oder von den Setupseiten direkt auf die Hauptseite.

7.6.3

Haupteinstellungen

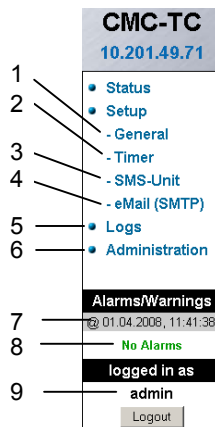


Abb. 24 Haupteinstellungen

Legende

- 1 General
Unter diesem Link können grundsätzliche Einstellungen am Basic CMC vorgenommen werden (Name, Ort, Kontaktnamen, Temperatureinheit, Beeper, Alarmrelaisquittierung, Alarmrelais-Optionen, Hintergrundfarbe, Datum&Zeit).
- 2 Timer-Funktion (siehe 7.6.4 Zeitplaner konfigurieren)
- 3 SMS-Unit (siehe 7.6.5 GSM-Unit oder 7.6.6 ISDN-Unit konfigurieren)
- 4 eMail (SMTP)
- 5 Event Logging (siehe 7.6.8 Log-Datei aufrufen)
- 6 Administration verlinkt zur Userverwaltung, wenn Sie als Administrator eingeloggt sind. Anderenfalls können Sie nur ihr eigenes Passwort ändern.
- 7 Datum und Uhrzeit der letzten Alarm/Warnung- Statusänderung
- 8 Aktueller Status der Alarme und Warnungen
- 9 Angemeldeter Benutzer

7.6.4 Zeitplaner konfigurieren

Sie können bis zu 8 Timer programmieren.

1. Legen Sie fest, ob der Timer aktiv oder inaktiv sein soll.
2. Wählen Sie den Tag oder die Tage aus, an denen der Timer aktiv sein soll.
3. Legen Sie das Zeitfenster fest (Format: hh:mm).
4. Bestimmen Sie, was der Timer in dieser Zeit ausführen soll.

Folgende Funktionen können über Punkt 4 ausgewählt werden

Bezeichnung	Funktion
disable Trap Receiver	Es werden keine Alarme an den Trap Receiver gesendet.
disable SMS (General)	Deaktiviert die SMS Benachrichtigungsfunktion
Alarm Scheduler	Schaltet die in der Sensorkonfiguration unter

	"Scheduled Alarm off" konfigurierten Alarme aus.
disable SMS Receiver	Deaktiviert die SMS Benachrichtigungsfunktion für einen bestimmten Empfänger.
disable E-Mail Rec.	Deaktiviert die E-Mail Benachrichtigungsfunktion für einen bestimmten Empfänger.
Status E-Mail to Rec.	Sendet eine Status E-Mail an einen Empfänger. Pro Statusmail werden maximal 150 Meldungen übermittelt. Liegen mehr als 150 Meldungen vor, werden nur die 150 neuesten in der E-Mail versendet.

7.6.5 GSM-Unit konfigurieren

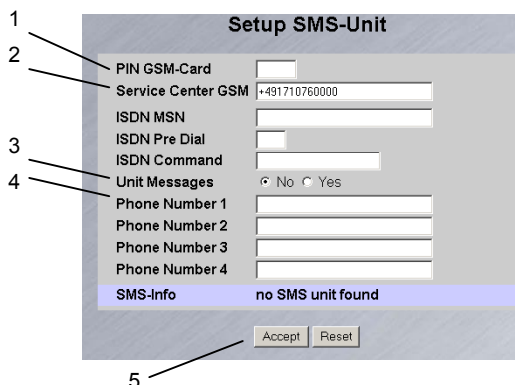


Abb. 25 Setup für SMS-Unit

Legende

- 1 PIN GSM-Card
Tragen Sie hier die PIN Ihrer GSM Karte ein.
- 2 Service Center GSM
Einstellen der Service Center Nummer. Diese ist je nach Mobilfunkanbieter unterschiedlich. Achten Sie auf die Schreibweise (z.B. +491710760000).
- 3 Unit Messages
Einstellen, ob bei einem Unitfehler, z.B. Timeout oder Configuration Change eine SMS versendet werden soll.
- 4 Eingeben der Zielrufnummern (max. 4 Zielrufnummern) (z.B. +4927725051234).
- 5 Accept- bzw. Reset-Button
Bestätigen (Accept) oder zurücksetzen (Reset) der Einstellungen.

7.6.6 ISDN Unit konfigurieren

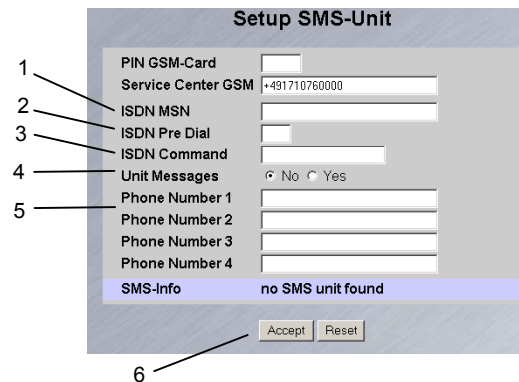


Abb. 26 Setup für ISDN-Unit

Legende

- 1 ISDN MSN
Tragen Sie hier die MSN Nummer des ISDN Anschlusses ein. Die MSN Nummer muss wie folgt eingetragen werden: +49/2772/123456
- 2 ISDN Pre Dial
Sollte die ISDN-Unit an einer Telefonanlage angeschlossen sein, müssen Sie zur Amtsholung z.B. eine „0“ eintragen.
- 3 ISDN Command
Einstellen des SMS Befehls, damit über Festnetz SMS versendet werden können (z.B. für T-Com ist es erforderlich, dass der Befehl: „8888 ANMELD“ eingetragen wird).
- 4 Unit Messages
Einstellen, ob bei einem Unitfehler, z.B. Timeout oder Configuration Change eine SMS versendet werden soll.
- 5 Phone Number 1 - 4
Tragen Sie hier die Zielrufnummern ein, die bei Alarm eine SMS erhalten sollen, wie folgt ein: +492772123456.
- 6 Accept- bzw. Reset-Button
Bestätigen (Accept) oder zurücksetzen (Reset) der Einstellungen

7.6.7 E-Mail-Versand konfigurieren

Wenn Sie über Hyperterminal die E-Mail-Adressen der Alarmempfänger nicht eingetragen haben, können Sie dieses hier nachholen. Gehen Sie dazu wie folgt vor.

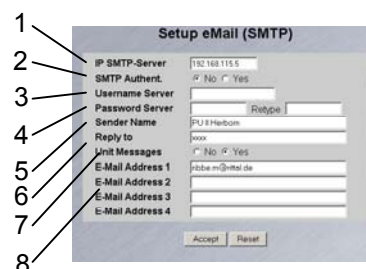


Abb. 27 Setup für E-Mailversand

7 Bedienung

DE

Legende

- 1 IP SMTP-Server
Tragen Sie hier die IP-Adresse des SMTP Servers ein.
- 2 SMTP Authent.
Wenn Ihr SMTP Server einen Benutzernamen und Passwort für die Authentifizierung benötigt, klicken Sie „Yes“ an.
- 3 Username Server
Tragen Sie zur Authentifizierung den Benutzernamen ein.
- 4 Password Server
Tragen Sie zur Authentifizierung das Passwort des Servers ein und wiederholen Sie die Eingabe im Feld „Retype“.
- 5 Sender Name
Tragen Sie einen Absendernamen ein. Dieser steht dann in der Alarm-Mail als Absender.
- 6 Reply to
Falls auf die Alarm-Mail geantwortet wird, können Sie eine E-Mail-adresse angeben, an welchen Empfänger die Antwort-Mail weitergeleitet wird.
- 7 Unit Messages
Wenn die einzelnen Einheiten eine Fehlermeldung (Configuration change, Timeout) aufzeigen, können Sie diesen Alarm als Mail senden. Klicken Sie dazu auf „Yes“.
- 8 E-Mail Address 1-4
Tragen Sie hier bis zu vier verschiedene E-Mail-Adressen ein.

Zum Übernehmen und Speichern der Einstellungen klicken Sie auf die Schaltfläche „Accept“.

7.6.8 Log-Datei aufrufen

Es werden 2 verschiedene Arten des Loggings ausgeführt. Zum einen gibt es den „Alarm Log“. Dieser zeigt alle Alarme an, die der eingeloggte User sehen darf.

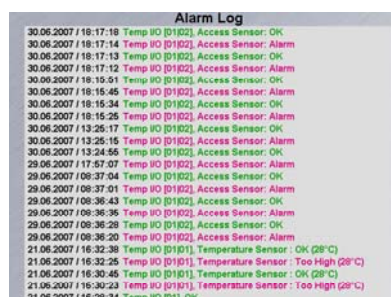


Abb. 28 Alarm Log

Zum anderen gibt es den „Event Log“. Dieser zeigt an, welcher Benutzer sich zu welcher Uhrzeit angemeldet und abgemeldet hat, wann ein Update stattgefunden hat, wann eine Datei hoch- oder heruntergeladen wurde sowie diverse weitere Events.

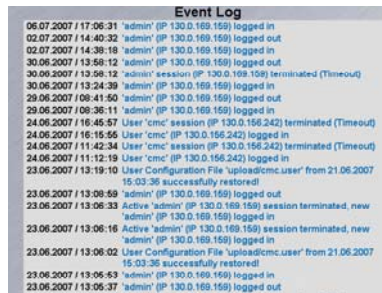


Abb. 29 Event Log

Es werden bis zu 100 Meldungen aufgezeichnet. Ist der Speicher mit 100 Meldungen voll, und es folgt eine neue Meldung, so wird die älteste gelöscht.

7.6.9 Administration

Melden Sie sich als Administrator auf der Anmelde-seite an (siehe 7.6.1 Anmelden).

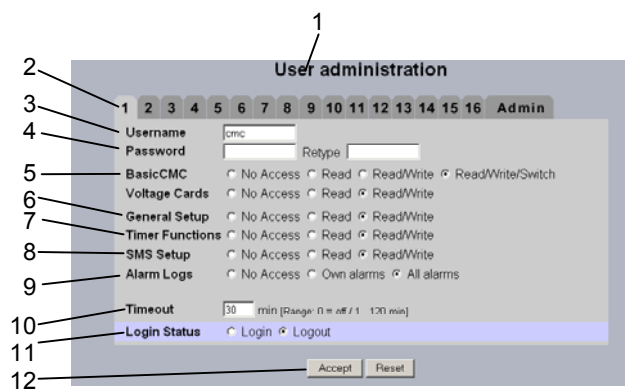


Abb. 30 Useradministration

Legende

- 1 Seitentitel
- 2 Userseite:
Es können bis zu 16 verschiedene User oder Usergruppen angelegt werden (max. 20 Zeichen; Sonderzeichen sind nicht zulässig).
- 3 Username:
Benutzername oder Gruppennamen eintragen. Maximale Zeichenlänge: 20 Zeichen (Sonderzeichen sind nicht zulässig).
- 4 Passwort:
Passwordeingabe bis zu 20 Zeichen zulässig (Sonderzeichen sind nicht zulässig).
- 5 Basic CMC mit 4 Sensoren / Voltage Cards:
Die Zugriffsrechte werden auf die einzelnen Units je nach User oder Usergruppe festgelegt.
No Access: Der User hat keinen Zugriff auf die Unit.
Read: User erhält nur Leserechte. Einstellungen können nicht verändert werden.
Read/Write: User erhält Lese- und Schreibrechte. User hat Zugriff auf die Unit, er darf lesen und Einstellungen verändern, jedoch nicht die Unit 1 – 4 schalten.
Read/Write/Switch: User erhält Lese-, Schreib- und Schaltrechte. Angeschlossene Steckdosenleisten

sowie digitale und analoge Ein- und Ausgänge können durch den User bedient werden.

- 6 **General Setup:**
 No Access: Der User hat keinen Zugriff auf die Unit.
 Read: User erhält nur Leserechte. Einstellungen können nicht verändert werden.
 Read/Write: User erhält Lese- und Schreibrechte. User hat Zugriff auf die entsprechende Setup-Webpage, er darf lesen und Einstellungen verändern.
- 7 **Timer Functions:**
 No Access: Der User hat keinen Zugriff auf die Unit.
 Read: User erhält nur Leserechte. Einstellungen können nicht verändert werden.
 Read/Write: User erhält Lese- und Schreibrechte. User hat Zugriff auf die Webpage Timer, er darf lesen und Einstellungen verändern.
- 8 **SMS Setup:**
 No Access: Der User hat keinen Zugriff auf die Webpage SMS-Setup.
 Read: User erhält nur Leserechte. Einstellungen können nicht verändert werden.
 Read/Write: User erhält Lese- und Schreibrechte. User hat Zugriff auf die Webpage, er darf lesen und Einstellungen verändern.
- 9 **Alarm Logs:**
 No Access: Der User hat keinen Zugriff auf die Alarm Logging Seite.
 Own alarms: Wenn ein User nur Zugriff auf eine oder mehrere Units besitzt, wird er nur die Alarmmeldungen seiner zugewiesenen Units sehen.
 All alarms: Der angemeldete User darf alle Alarmmeldungen sehen.
- 10 **Timeout:**
 Wenn ein User für längere Zeit keine Aktivität im Browserfenster vornimmt, wird er nach der eingestellten Zeit vom System abgemeldet.
- 11 **Login Status:**
 Wenn Sie als Administrator angemeldet sind, können Sie angemeldete User abmelden.
- 12 **Accept- / Reset-Button:**
 Accept-Button: Einstellungen werden übernommen.
 Reset-Button: Einstellungen werden nicht übernommen.



Hinweis!

Sollten Sie als User angemeldet sein, so können Sie im Administrationsfenster nur Ihr Passwort ändern.

Angemeldete User können nur das eigene Passwort ändern.

7.7 Sensoren konfigurieren

Sie können bei jedem Sensor verschiedene Einstellungen vornehmen. Das Basic CMC besitzt vier Anschlüsse, an denen jeweils ein Sensor angeschlossen werden kann.

Basic CMC

7.7.1 Allgemeine Übersicht (Statusfenster)

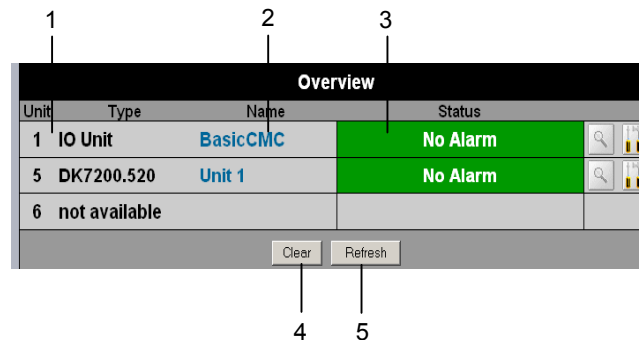


Abb. 31 Übersicht I/O-Units

Legende

- 1 Nummer und Typ des I/O Unit / Voltage Unit
- 2 Name der Sensoreinheit: Anklicken um zur Sensorübersicht (7.7.2) der I/O-Unit zu wechseln
- 3 Warn- bzw. Alarmstatus des Sensors
 grün: keine Warnung/kein Alarm
 gelb: Warnung
 rot: Alarm (Fehlfunktion)
 Unit detected: Neue Erweiterungseinheit wurde an das Basic CMC angeschlossen
 Configuration changed: Neuer Sensor an Basic CMC angemeldet bzw. Konfigurationsänderung eines Sensors
- 4 Quittieren von Ereignissen
 Durch Klicken des Clear-Buttons können Timeouts und Configuration Changes bestätigt werden. Hierdurch wird das Basic CMC neu abgefragt und die Webseite aktualisiert.
- 5 Refresh
 Erzwingt eine sofortige Aktualisierung der Basic CMC Webseite.
 Die Übersicht wird außerdem alle 10 Sekunden automatisch aktualisiert.

7.7.2

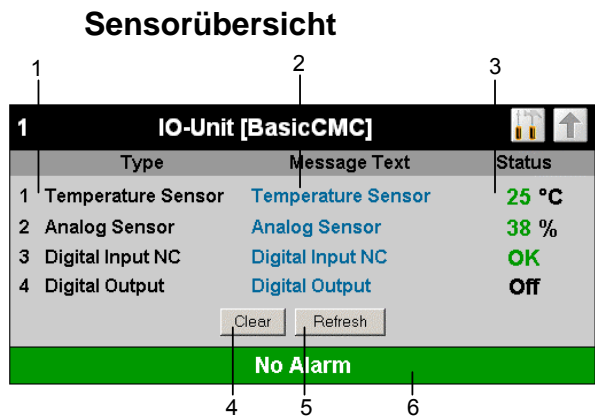


Abb. 32 Übersicht Sensoren an der Basic CMC

Legende

- 1 Anschlussnummer und Sensortyp
- 2 Messagetext des Sensors. Frei wählbar über die Sensorkonfiguration (7.7.3)
- 3 Status bzw. Messwert des Sensors. Der Status des Sensors wird mittels der Schriftfarbe dargestellt. Für Analogwerte wird zusätzlich über einen Pfeil die Über- bzw. Unterschreitung der Alarm- oder Warnschwellen angezeigt.
- 4 Quittieren von Ereignissen
Durch Klicken des Clear-Buttons können Timeouts und Configuration Changes bestätigt werden. Hierdurch wird das Basic CMC neu abgefragt und die Webseite aktualisiert.
- 5 Refresh
Erzwingt eine sofortige Aktualisierung der Basic CMC Webseite.
Die Sensorübersicht wird außerdem alle 10 Sekunden automatisch aktualisiert
- 6 Warn- bzw. Alarmstatus der Sensoren (gesamt)
grün: keine Warnung/kein Alarm
gelb: Warnung
rot: Alarm (Fehlfunktion)

7.7.3 Allgemeine Übersicht (Sensor-konfiguration)

Sie können die angeschlossenen Sensoren individuell einstellen. Der Aufbau der Konfigurationsübersicht ist prinzipiell immer gleich und wird hier beispielhaft gezeigt.

Um auf diese Seite zu gelangen, klicken Sie auf den Messagetext des Sensors oder das Werkzeugsymbol auf der allgemeinen Übersicht (Statusfenster) des Basic CMC.

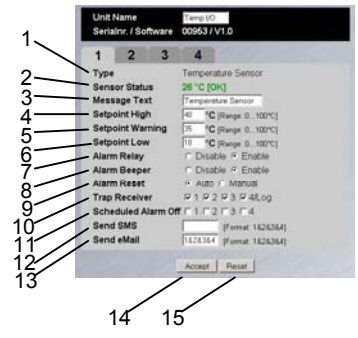


Abb. 33 Sensor konfigurieren – Übersicht

Legende

- 1 Angeschlossener Sensortyp
- 2 Aktueller Status des angeschlossenen Sensors
- 3 Dieser Mitteilungstext wird beim Senden einer Warn-/Alarmmeldung mit übertragen und dient als Information für den Empfänger der Meldung zur Identifizierung des Sensors. Sie können den vorgegebenen Text löschen und einen eigenen Mitteilungstext hineinschreiben (z. B. TempSensor-Rack1).
- 7 Sie können für jeden Sensor einstellen, ob bei einem Alarm das Alarmrelais schalten (Enable) soll oder nicht (Disable).
- 8 Sie können für jeden Sensor einstellen, ob bei einem Alarm der integrierte Alarmpiepser auslösen (Enable) soll oder nicht (Disable).
- 9 Sie können für jeden Sensortyp einstellen, ob nach einem Warning- oder Alarmstatus das Basic CMC sich selbst quittiert (Auto) oder der Administrator manuell quittieren muss (Manual).
- 10 Durch Anklicken der einzelnen Optionsfelder können Sie festlegen, an welche der eingetragenen Trap-Receiver Traps für diesen Sensor gesendet werden.
- 11 Durch Anklicken der einzelnen Optionsfelder können Sie einstellen, welche Alarmkonfiguration ein- bzw. ausgeschaltet sein soll. Die einzelnen Funktionen können Sie unter dem Menüpunkt „Setup – Timer“ einrichten und die jeweiligen Scheduler zuweisen.
- 12 Sie können bis zu vier Mobilfunknummern eintragen, die Sie vorher unter Setup – SMS-Unit eingetragen haben, jeweils getrennt durch ein Et-Zeichen „&“ (z.B. 1&2&3&4).
- 13 Sie können bis zu vier E-Mail-Adressen eintragen, die Sie vorher unter Setup – eMail (SMTP) eingetragen haben, jeweils getrennt durch ein Et-Zeichen „&“ (z.B. 1&2&3&4).
- 14 Übernehmen aller Änderungen.
- 15 Zurücksetzen aller Einstellungen auf Standardwerte.

Um komfortabler zwischen den einzelnen Seiten navigieren zu können, stehen folgende Buttons zur Verfügung:

- Back-Button:** Hierüber kann von jeder Seite eine Seite zurück gesprungen werden.
- Home-Button:** Verlinkt von jeder Einheiten-Übersicht-Seite oder von den Setupseiten direkt auf die Hauptseite.

7.7.4 Temperatursensor konfigurieren

Den Temperatursensor (DK 7320.500) konfigurieren Sie wie folgt:

Navigation	
Hauptmenü – Setup – Sensornamen anklicken	
Parameter	Erklärung
1 ... n	Anschlussnummer des Sensors
Type	Sensortyp. Wird automatisch erkannt.
Sensor Status	Gemessene Temperatur und Sensorstatus. grün = Ok, gelb = Warnung, rot = Alarm
Message Text	Mitteilungstext, der beim Senden einer Warn-/Alarmmeldung mit übertragen wird. Tragen Sie hier eine Bezeichnung ein, die Ihren Sensor eindeutig identifiziert, z. B. „TempSensor Rack01“
Setpoint High	Temperaturgrenze, bei deren Überschreiten eine Alarmmeldung ausgelöst wird.
Setpoint Warning	Temperaturgrenze, bei deren Überschreiten eine Warnmeldung ausgelöst wird.
Setpoint Low	Temperaturgrenze, bei deren Unterschreiten eine Alarmmeldung ausgelöst wird
Alarm Relay	Alarmrelais soll bei Warnung/Alarm schalten (Enable) oder nicht schalten (Disable).
Alarm Beeper	Signalton soll bei Warnung/Alarm ertönen (Enable) oder nicht ertönen (Disable).
Alarm Reset	Warnung/Alarm soll automatisch quitiert werden (Auto) oder muss vom Administrator quitiert werden (Manual)
Trap Receiver	Einstellen, an welche der eingetragenen Trap-Receiver Warn-/Alarmmeldungen gesendet werden sollen. Eintragen der Trap-Receiver unter 7.3.2 Trap-Receiver konfigurieren.
Scheduled Alarm Off	Einstellen, welche Alarmkonfiguration ein- bzw. ausgeschaltet sein soll. Die einzelnen Funktionen können unter dem Menüpunkt „Setup – Timer“ eingerichtet werden.
Send SMS	Sie können bis zu vier Mobilfunknummern eintragen, die Sie

	vorher unter Setup – SMS-Unit eingetragen haben, jeweils getrennt durch ein Et-Zeichen „&“ (z.B. 1&2&3&4).
Send eMail	Sie können bis zu vier E-Mail-Adressen eintragen, die Sie vorher unter Setup – eMail (SMTP) eingetragen haben, jeweils getrennt durch ein Et-Zeichen „&“ (z.B. 1&2&3&4).
Accept	Übernehmen der Änderungen.
Reset	Zurücksetzen aller Einstellungen auf die zuletzt gespeicherten Werte, Änderungen werden nicht übernommen.

7.7.5 Feuchtesensor konfigurieren

Den Feuchtesensor (DK 7320.510) konfigurieren Sie wie folgt. Die Luftfeuchtigkeit wird als relative Luftfeuchte (% rH) angegeben.

Navigation	
Hauptmenü – Setup – Sensornamen anklicken	
Parameter	Erklärung
1 ... n	Anschlussnummer des Sensors
Type	Sensortyp. Wird automatisch erkannt.
Sensor Status	Gemessene Luftfeuchte und Sensorstatus. grün = Ok, gelb = Warnung, rot = Alarm
Message Text	Mitteilungstext, der beim Senden einer Warn-/Alarmmeldung mit übertragen wird. Tragen Sie hier eine Bezeichnung ein, die Ihren Sensor eindeutig identifiziert, z. B. „Luftfeuchte Rack01“
Setpoint High	Luftfeuchtegrenze, bei deren Überschreiten eine Alarmmeldung ausgelöst wird.
Setpoint Warning	Luftfeuchtegrenze, bei deren Überschreiten eine Warnmeldung ausgelöst wird.
Setpoint Low	Luftfeuchtegrenze, bei deren Unterschreiten eine Alarmmeldung ausgelöst wird
Alarm Relay	Alarmrelais soll bei Warnung/Alarm schalten (Enable) oder nicht schalten (Disable).
Alarm Beeper	Signalton soll bei Warnung/Alarm ertönen (Enable) oder nicht ertönen (Disable).

7 Bedienung

DE

Alarm Reset	Warnung/Alarm soll automatisch quittiert werden (Auto) oder muss vom Administrator quittiert werden (Manual)
Trap Receiver	Einstellen, an welche der eingetragenen Trap-Receiver Warn-/Alarmmeldungen gesendet werden sollen. Eintragen der Trap-Receiver unter 7.3.2 Trap-Receiver konfigurieren.
Scheduled Alarm Off	Einstellen, welche Alarmkonfiguration ein- bzw. ausgeschaltet sein soll. Die einzelnen Funktionen können unter dem Menüpunkt „Setup – Timer“ eingerichtet werden.
Send SMS	Sie können bis zu vier Mobilfunknummern eintragen, die Sie vorher unter Setup – SMS-Unit eingetragen haben, jeweils getrennt durch ein Et-Zeichen „&“ (z.B. 1&2&3&4).
Send eMail	Sie können bis zu vier E-Mail-Adressen eintragen, die Sie vorher unter Setup – eMail (SMTP) eingetragen haben, jeweils getrennt durch ein Et-Zeichen „&“ (z.B. 1&2&3&4).
Accept	Übernehmen der Änderungen.
Reset	Zurücksetzen aller Einstellungen auf die zuletzt gespeicherten Werte, Änderungen werden nicht übernommen.

7.7.6 Analogsensor-Eingangsmodule konfigurieren

Das Analogsensor-Eingangsmodule (DK 7320.520) konfigurieren Sie wie folgt. Die einzelnen Werte werden in % angegeben.

Navigation	
Hauptmenü – Setup – Sensornamen anklicken	
Parameter	Erklärung
1 ... n	Anschlussnummer des Sensors
Type	Sensortyp. Wird automatisch erkannt.
Sensor Status	Gemessener Eingangsstrom in % und Sensorstatus. grün = Ok, gelb = Warnung, rot = Alarm
Message Text	Mitteilungstext, der beim Senden einer Warn-/Alarmmeldung

	mit übertragen wird. Tragen Sie hier eine Bezeichnung ein, die Ihren Sensor eindeutig identifiziert, z. B. „Anlogsensor Rack 1“
Setpoint High	Eingangsstromgrenze, bei deren Überschreiten eine Alarmmeldung ausgelöst wird.
Setpoint Warning	Eingangsstromgrenze, bei deren Überschreiten eine Warnmeldung ausgelöst wird.
Setpoint Low	Eingangsstromgrenze, bei deren Unterschreiten eine Alarmmeldung ausgelöst wird
Alarm Relay	Alarmrelais soll bei Warnung/Alarm schalten (Enable) oder nicht schalten (Disable).
Alarm Beeper	Signalton soll bei Warnung/Alarm ertönen (Enable) oder nicht ertönen (Disable).
Alarm Reset	Warnung/Alarm soll automatisch quittiert werden (Auto) oder muss vom Administrator quittiert werden (Manual)
Trap Receiver	Einstellen, an welche der eingetragenen Trap-Receiver Warn-/Alarmmeldungen gesendet werden sollen. Eintragen der Trap-Receiver unter 7.3.2 Trap-Receiver konfigurieren.
Scheduled Alarm Off	Einstellen, welche Alarmkonfiguration ein- bzw. ausgeschaltet sein soll. Die einzelnen Funktionen können unter dem Menüpunkt „Setup – Timer“ eingerichtet werden.
Send SMS	Sie können bis zu vier Mobilfunknummern eintragen, die Sie vorher unter Setup – SMS-Unit eingetragen haben, jeweils getrennt durch ein Et-Zeichen „&“ (z.B. 1&2&3&4).
Send eMail	Sie können bis zu vier E-Mail-Adressen eintragen, die Sie vorher unter Setup – eMail (SMTP) eingetragen haben, jeweils getrennt durch ein Et-Zeichen „&“ (z.B. 1&2&3&4).
Accept	Übernehmen der Änderungen.
Reset	Zurücksetzen aller Einstellungen auf zuletzt gespeicherte Werte, Änderungen werden nicht übernommen.

7.7.7 Zugangssensor konfigurieren

Den Zugangssensor (DK 7320.530) konfigurieren Sie wie folgt.

Navigation	
Hauptmenü – Setup – Sensornamen anklicken	
Parameter	Erklärung
1 ... n	Anschlussnummer des Sensors
Type	Sensortyp. Wird automatisch erkannt.
Sensor Status	Zugangssensorstatus grün = Ok, rot = Alarm
Message Text	Mitteilungstext, der beim Senden einer Warn-/Alarmmeldung mit übertragen wird. Tragen Sie hier eine Bezeichnung ein, die Ihren Sensor eindeutig identifiziert, z. B. „Zugangssensor Rack 1“
Alarm Relay	Alarmrelais soll bei Warnung/Alarm schalten (Enable) oder nicht schalten (Disable).
Alarm Beeper	Signalton soll bei Warnung/Alarm ertönen (Enable) oder nicht ertönen (Disable).
Alarm Reset	Warnung/Alarm soll automatisch quittiert werden (Auto) oder muss vom Administrator quittiert werden (Manual)
Trap Receiver	Einstellen, an welche der eingetragenen Trap-Receiver Warn-/Alarmmeldungen gesendet werden sollen. Eintragen der Trap-Receiver unter 7.3.2 Trap-Receiver konfigurieren.
Scheduled Alarm Off	Einstellen, welche Alarmkonfiguration ein- bzw. ausgeschaltet sein soll. Die einzelnen Funktionen können unter dem Menüpunkt „Setup – Timer“ eingerichtet werden.
Send SMS	Sie können bis zu vier Mobilfunknummern eintragen, die Sie vorher unter Setup – SMS-Unit eingetragen haben, jeweils getrennt durch ein Et-Zeichen „&“ (z.B. 1&2&3&4).
Send eMail	Sie können bis zu vier E-Mail-Adressen eintragen, die Sie vorher unter Setup – eMail (SMTP) eingetragen haben, jeweils getrennt durch ein Et-Zeichen „&“ (z.B. 1&2&3&4).

Accept	Übernehmen der Änderungen.
Reset	Zurücksetzen aller Einstellungen auf die zuletzt gespeicherten Werte, Änderungen werden nicht übernommen.

7.7.8 Vandalismussensor konfigurieren

Den Vandalismussensor (DK 7320.540) konfigurieren Sie wie folgt. Die einzelnen Werte werden in Impulsen angegeben.

Navigation	
Hauptmenü – Setup – Sensornamen anklicken	
Parameter	Erklärung
1 ... n	Anschlussnummer des Sensors
Type	Sensortyp. Wird automatisch erkannt.
Sensor Status	Gemessene Impulse und Sensorstatus. grün = Ok, gelb = Warnung, rot = Alarm
Message Text	Mitteilungstext, der beim Senden einer Warn-/Alarmmeldung mit übertragen wird. Tragen Sie hier eine Bezeichnung ein, die Ihren Sensor eindeutig identifiziert, z. B. „Vandalismus Rack 1“
Setpoint High	Impulsgrenze, bei deren Überschreiten eine Alarmmeldung ausgelöst wird.
Setpoint Warning	Impulsgrenze, bei deren Überschreiten eine Warnmeldung ausgelöst wird.
Setpoint Low	Impulsgrenze, bei deren Unterschreiten eine Alarmmeldung ausgelöst wird
Alarm Relay	Alarmrelais soll bei Warnung/Alarm schalten (Enable) oder nicht schalten (Disable).
Alarm Beeper	Signalton soll bei Warnung/Alarm ertönen (Enable) oder nicht ertönen (Disable).
Alarm Reset	Warnung/Alarm soll automatisch quittiert werden (Auto) oder muss vom Administrator quittiert werden (Manual)
Trap Receiver	Einstellen, an welche der eingetragenen Trap-Receiver Warn-/Alarmmeldungen gesendet werden sollen. Eintragen der Trap-Receiver unter 7.3.2

7 Bedienung

DE

	Trap-Receiver konfigurieren.
Scheduled Alarm Off	Einstellen, welche Alarmkonfiguration ein- bzw. ausgeschaltet sein soll. Die einzelnen Funktionen können unter dem Menüpunkt „Setup – Timer“ eingerichtet werden.
Send SMS	Sie können bis zu vier Mobilfunknummern eintragen, die Sie vorher unter Setup – SMS-Unit eingetragen haben, jeweils getrennt durch ein Et-Zeichen „&“ (z.B. 1&2&3&4).
Send eMail	Sie können bis zu vier E-Mail-Adressen eintragen, die Sie vorher unter Setup – eMail (SMTP) eingetragen haben, jeweils getrennt durch ein Et-Zeichen „&“ (z.B. 1&2&3&4).
Accept	Übernehmen der Änderungen.
Reset	Zurücksetzen aller Einstellungen auf zuletzt gespeicherte Werte, Änderungen werden nicht übernommen.

	Administrator quittiert werden (Manual)
Trap Receiver	Einstellen, an welche der eingetragenen Trap-Receiver Alarmmeldungen gesendet werden sollen. Eintragen der Trap-Receiver unter 7.3.2 Trap-Receiver konfigurieren.
Scheduled Alarm Off	Einstellen, welche Alarmkonfiguration ein- bzw. ausgeschaltet sein soll. Die einzelnen Funktionen können unter dem Menüpunkt „Setup – Timer“ eingerichtet werden.
Send SMS	Sie können bis zu vier Mobilfunknummern eintragen, die Sie vorher unter Setup – SMS-Unit eingetragen haben, jeweils getrennt durch ein Et-Zeichen „&“ (z.B. 1&2&3&4).
Send eMail	Sie können bis zu vier E-Mail-Adressen eintragen, die Sie vorher unter Setup – eMail (SMTP) eingetragen haben, jeweils getrennt durch ein Et-Zeichen „&“ (z.B. 1&2&3&4).
Accept	Übernehmen der Änderungen.
Reset	Zurücksetzen aller Einstellungen auf zuletzt gespeicherte Werte, Änderungen werden nicht übernommen.

7.7.9 Luftstromsensor konfigurieren

Den Luftstromsensor (DK 7320.550) konfigurieren Sie wie folgt. Es wird nur der Status des Sensors angegeben.

Navigation	
Hauptmenü – Setup – Sensornamen anklicken	
Parameter	Erklärung
1 ... n	Anschlussnummer des Sensors
Type	Sensortyp. Wird automatisch erkannt.
Sensor Status	Luftstromzustand und Sensorstatus. grün = Ok, rot = Alarm
Message Text	Mitteilungstext, der beim Senden einer Alarmmeldung mit übertragen wird. Tragen Sie hier eine Bezeichnung ein, die Ihren Sensor eindeutig identifiziert, z. B. „Luftstrom Rack01“
Alarm Relay	Alarmrelais soll bei Alarm schalten (Enable) oder nicht schalten (Disable).
Alarm Beeper	Signalton soll bei Alarm ertönen (Enable) oder nicht ertönen (Disable).
Alarm Reset	Alarm soll automatisch quittiert werden (Auto) oder muss vom

7.7.10 Rauchmelder konfigurieren

Den Rauchmelder (DK 7320.560) konfigurieren Sie wie folgt. Es wird nur der Status des Sensors angegeben.

Navigation	
Hauptmenü – Setup – Sensornamen anklicken	
Parameter	Erklärung
1 ... n	Anschlussnummer des Sensors
Type	Sensortyp. Wird automatisch erkannt.
Sensor Status	Rauchmelderzustand und Sensorstatus. grün = Ok, rot = Alarm
Message Text	Mitteilungstext, der beim Senden einer Alarmmeldung mit übertragen wird. Tragen Sie hier eine Bezeichnung ein, die Ihren Sensor eindeutig identifiziert, z. B. „Rauchmelder

	Rack01“
Alarm Relay	Alarmrelais soll bei Alarm schalten (Enable) oder nicht schalten (Disable).
Alarm Beeper	Signalton soll bei Alarm ertönen (Enable) oder nicht ertönen (Disable).
Alarm Reset	Alarm soll automatisch quittiert werden (Auto) oder muss vom Administrator quittiert werden (Manual)
Trap Receiver	Einstellen, an welche der eingetragenen Trap-Receiver Alarmmeldungen gesendet werden sollen. Eintragen der Trap-Receiver unter 7.3.2 Trap-Receiver konfigurieren.
Scheduled Alarm Off	Einstellen, welche Alarmkonfiguration ein- bzw. ausgeschaltet sein soll. Die einzelnen Funktionen können unter dem Menüpunkt „Setup – Timer“ eingerichtet werden.
Send SMS	Sie können bis zu vier Mobilfunknummern eintragen, die Sie vorher unter Setup – SMS-Unit eingetragen haben, jeweils getrennt durch ein Et-Zeichen „&“ (z.B. 1&2&3&4).
Send eMail	Sie können bis zu vier E-Mail-Adressen eintragen, die Sie vorher unter Setup – eMail (SMTP) eingetragen haben, jeweils getrennt durch ein Et-Zeichen „&“ (z.B. 1&2&3&4).
Accept	Übernehmen der Änderungen.
Reset	Zurücksetzen aller Einstellungen auf zuletzt gespeicherte Werte, Änderungen werden nicht übernommen.

Sensor Status	Bewegungsmelderzustand und Sensorstatus. grün = Ok, rot = Alarm
Message Text	Mitteilungstext, der beim Senden einer Alarmmeldung mit übertragen wird. Tragen Sie hier eine Bezeichnung ein, die Ihren Sensor eindeutig identifiziert, z. B. „Bewegungsmelder Rack01“
Alarm Relay	Alarmrelais soll bei Alarm schalten (Enable) oder nicht schalten (Disable).
Alarm Beeper	Signalton soll bei Alarm ertönen (Enable) oder nicht ertönen (Disable).
Alarm Reset	Alarm soll automatisch quittiert werden (Auto) oder muss vom Administrator quittiert werden (Manual)
Trap Receiver	Einstellen, an welche der eingetragenen Trap-Receiver Alarmmeldungen gesendet werden sollen. Eintragen der Trap-Receiver unter 7.3.2 Trap-Receiver konfigurieren.
Scheduled Alarm Off	Einstellen, welche Alarmkonfiguration ein- bzw. ausgeschaltet sein soll. Die einzelnen Funktionen können unter dem Menüpunkt „Setup – Timer“ eingerichtet werden.
Send SMS	Sie können bis zu vier Mobilfunknummern eintragen, die Sie vorher unter Setup – SMS-Unit eingetragen haben, jeweils getrennt durch ein Et-Zeichen „&“ (z.B. 1&2&3&4).
Send eMail	Sie können bis zu vier E-Mail-Adressen eintragen, die Sie vorher unter Setup – eMail (SMTP) eingetragen haben, jeweils getrennt durch ein Et-Zeichen „&“ (z.B. 1&2&3&4).
Accept	Übernehmen der Änderungen.
Reset	Zurücksetzen aller Einstellungen auf zuletzt gespeicherte Werte, Änderungen werden nicht übernommen.

7.7.11 Bewegungsmelder konfigurieren

Den Bewegungsmelder (DK 7320.570) konfigurieren Sie wie folgt. Es wird nur der Status des Sensors angegeben.

Navigation	
Hauptmenü – Setup – Sensornamen anklicken	
Parameter	Erklärung
1 ... n	Anschlussnummer des Sensors
Type	Sensortyp. Wird automatisch erkannt.

7 Bedienung

DE

7.7.12 Digitales Eingangsmodul konfigurieren

Das digitale Eingangsmodul (DK 7320.580) konfigurieren Sie wie folgt. Es wird nur der Status des Sensors angegeben.

Navigation	
Hauptmenü – Setup – Sensornamen anklicken	
Parameter	Erklärung
1 ... n	Anschlussnummer des Sensors
Type	Sensortyp. Wird automatisch erkannt.
Sensor Status	Eingangszustand und Sensorstatus. grün = Ok, rot = Alarm
Message Text	Mitteilungstext, der beim Senden einer Alarmmeldung mit übertragen wird. Tragen Sie hier eine Bezeichnung ein, die Ihren Sensor eindeutig identifiziert, z. B. „Dig.Eingang Rack01“
Alarm Relay	Alarmrelais soll bei Alarm schalten (Enable) oder nicht schalten (Disable).
Alarm Beeper	Signalton soll bei Alarm ertönen (Enable) oder nicht ertönen (Disable).
Alarm Reset	Alarm soll automatisch quittiert werden (Auto) oder muss vom Administrator quittiert werden (Manual).
Trap Receiver	Einstellen, an welche der eingetragenen Trap-Receiver Alarmmeldungen gesendet werden sollen. Eintragen der Trap-Receiver unter 7.3.2 Trap-Receiver konfigurieren.
Scheduled Alarm Off	Einstellen, welche Alarmkonfiguration ein- bzw. ausgeschaltet sein soll. Die einzelnen Funktionen können unter dem Menüpunkt „Setup – Timer“ eingerichtet werden.
Send SMS	Sie können bis zu vier Mobilfunknummern eintragen, die Sie vorher unter Setup – SMS-Unit eingetragen haben, jeweils getrennt durch ein Et-Zeichen „&“ (z.B. 1&2&3&4).
Send eMail	Sie können bis zu vier E-Mail-Adressen eintragen, die Sie vorher unter Setup – eMail (SMTP) eingetragen haben, jeweils getrennt durch ein Et-

	Zeichen „&“ (z.B. 1&2&3&4).
Accept	Übernehmen der Änderungen.
Reset	Zurücksetzen aller Einstellungen auf zuletzt gespeicherte Werte, Änderungen werden nicht übernommen.

7.7.13 Digitales Relaisausgangsmodul konfigurieren

Das digitale Relaisausgangsmodul (DK 7320.590) konfigurieren Sie wie folgt. Es wird nur der Status des Sensors angegeben.

Navigation	
Hauptmenü – Setup – Sensornamen anklicken	
Parameter	Erklärung
1 ... n	Anschlussnummer des Sensors
Type	Sensortyp. Wird automatisch erkannt.
Output Status	Relaisausgangszustand; eingeschaltet = on, ausgeschaltet = off
Message Text	Mitteilungstext, der beim Senden einer Alarmmeldung mit übertragen wird. Tragen Sie hier eine Bezeichnung ein, die Ihren Sensor eindeutig identifiziert, z. B. „Dig.Ausgang Rack01“.
Delay	Verzögerungszeit zum Wiedereinschalten oder Wiederaus-schalten. 0 s = keine Auslösezeit; 999 s = 999 Sekunden Auslösezeit.
Timeout	Modulverhalten bei Störung des Basic CMCs, sofern das Modul selbst noch mit Spannung versorgt wird: stay = nach Ablauf der Zeit wieder in den Urzustand zurückgehen; switch off = nach Ablauf der Zeit wird der Ausgang ausgeschaltet; switch on = nach Ablauf der Zeit wird das Relais eingeschaltet.
Trap Receiver	Einstellen, an welche der eingetragenen Trap-Receiver Statusmeldungen gesendet werden sollen. Eintragen der Trap-Receiver unter 7.3.2 Trap-Receiver konfigurieren.
Send SMS	Sie können bis zu vier Mobilfunknummern eintragen, die Sie

	vorher unter Setup – SMS-Unit eingetragen haben, jeweils getrennt durch ein Et-Zeichen „&“ (z.B. 1&2&3&4).
Send eMail	Sie können bis zu vier E-Mail-Adressen eintragen, die Sie vorher unter Setup – eMail (SMTP) eingetragen haben, jeweils getrennt durch ein Et-Zeichen „&“ (z.B. 1&2&3&4).
Combinations	Schaltkombinationen konfigurieren (siehe 7.7.14 Schaltkombinationen beim digitalen Relaisausgangsmodul konfigurieren).
Switch Output	Manuelles Ein- (On) oder Ausschalten (Off).
Accept	Übernehmen der Änderungen.
Reset	Zurücksetzen aller Einstellungen auf zuletzt gespeicherte Werte, Änderungen werden nicht übernommen.

7.7.14 Schaltkombinationen beim digitalen Relaisausgangsmodul konfigurieren

Die Schaltkombination beim digitalen Relaisausgangsmodul (DK 7320.590) konfigurieren Sie wie folgt. Es können diverse Schaltkombinationen eingestellt werden.

Navigation	
Hauptmenü – Setup – Sensornamen anklicken – Schaltkombinationen	
Parameter	Erklärung
If status of	Auswählen des ersten Sensors für die Schaltkombination.
is	Auswählen des ersten Sensorzustands für einen Schaltvorgang.
and/or	Auswählen einer „und“- oder „oder“-Verknüpfung
status of	Auswählen des zweiten Sensors für die Schaltkombination
is	Auswählen des zweiten Sensorzustands für einen Schaltvorgang.
Then.....output	Auswählen des Schaltzustandes, wenn die Schaltkombination erfüllt ist. Switch off = Relaisausgang ausschalten; switch on = Relaisausgang

	einschalten.
Accept	Übernehmen der Änderungen.
Reset	Zurücksetzen aller Einstellungen auf zuletzt gespeicherte Werte, Änderungen werden nicht übernommen.

7.7.15 Spannungswächter konfigurieren

Den Spannungswächter (DK 7320.600) konfigurieren Sie wie folgt. Es wird nur der Status des Sensors angegeben.

Navigation	
Hauptmenü – Setup – Sensornamen anklicken	
Parameter	Erklärung
1 ... n	Anschlussnummer des Sensors
Type	Sensortyp. Wird automatisch erkannt.
Sensor Status	Eingangszustand und Sensorstatus. Grün = Ok, rot = Alarm
Message Text	Mitteilungstext, der beim Senden einer Alarmmeldung mit übertragen wird. Tragen Sie hier eine Bezeichnung ein, die Ihren Sensor eindeutig identifiziert, z. B. „SpgRack01“.
Alarm Relay	Alarmrelais soll bei Alarm schalten (Enable) oder nicht schalten (Disable).
Alarm Beeper	Signalton soll bei Alarm ertönen (Enable) oder nicht ertönen (Disable).
Alarm Reset	Alarm soll automatisch quittiert werden (Auto) oder muss vom Administrator quittiert werden (Manual).
Trap Receiver	Einstellen, an welche der eingetragenen Trap-Receiver Alarmmeldungen gesendet werden sollen. Eintragen der Trap-Receiver unter 7.3.2 Trap-Receiver konfigurieren.
Scheduled Alarm Off	Einstellen, welche Alarmkonfiguration ein- bzw. ausgeschaltet sein soll. Die einzelnen Funktionen können unter dem Menüpunkt „Setup – Timer“ eingerichtet werden.
Send SMS	Sie können bis zu vier Mobilfunknummern eintragen, die Sie vorher unter Setup – SMS-Unit eingetragen haben, jeweils

7 Bedienung

DE

	getrennt durch ein Et-Zeichen „&“ (z.B. 1&2&3&4).
Send eMail	Sie können bis zu vier E-Mail-Adressen eintragen, die Sie vorher unter Setup – eMail (SMTP) eingetragen haben, jeweils getrennt durch ein Et-Zeichen „&“ (z.B. 1&2&3&4).
Accept	Übernehmen der Änderungen.
Reset	Zurücksetzen aller Einstellungen auf zuletzt gespeicherte Werte, Änderungen werden nicht übernommen.

7.7.16 Spannungsüberwachung beim Spannungswächter mit IEC-Schaltausgang konfigurieren

Den Spannungswächter mit IEC-Schaltausgang (DK 7320.610) konfigurieren Sie wie folgt. Die einzelnen Werte werden in Volt angegeben.

Navigation	
Hauptmenü – Setup – Sensornamen anklicken	
Parameter	Erklärung
1 ... n	Anschlussnummer des Sensors
Type	Sensortyp. Wird automatisch erkannt.
Sensor Status	Gemessene Spannung und Sensorstatus. Grün = Ok, rot = Alarm
Message Text	Mitteilungstext, der beim Senden einer Alarmmeldung mit übertragen wird. Tragen Sie hier eine Bezeichnung ein, die Ihren Sensor eindeutig identifiziert, z. B. „Spg Rack01“.
Setpoint High	Spannungsgrenze, bei deren Überschreiten eine Alarmmeldung ausgelöst wird.
Setpoint Warning	Spannungsgrenze, bei deren Überschreiten eine Warnmeldung ausgelöst wird.
Setpoint Low	Spannungsgrenze, bei deren Unterschreiten eine Alarmmeldung ausgelöst wird.
Alarm Relay	Alarmrelais soll bei Warnung/Alarm schalten (Enable) oder nicht schalten (Disable).
Alarm Beeper	Signalton soll bei Warnung/Alarm ertönen (Enable) oder nicht ertönen (Disable).

Alarm Reset	Alarm soll automatisch quittiert werden (Auto) oder muss vom Administrator quittiert werden (Manual).
Trap Receiver	Einstellen, an welche der eingetragenen Trap-Receiver Alarmmeldungen gesendet werden sollen. Eintragen der Trap-Receiver unter 7.3.2 Trap-Receiver konfigurieren.
Scheduled Alarm Off	Einstellen, welche Alarmkonfiguration ein- bzw. ausgeschaltet sein soll. Die einzelnen Funktionen können unter dem Menüpunkt „Setup – Timer“ eingerichtet werden.
Send SMS	Sie können bis zu vier Mobilfunknummern eintragen, die Sie vorher unter Setup – SMS-Unit eingetragen haben, jeweils getrennt durch ein Et-Zeichen „&“ (z.B. 1&2&3&4).
Send eMail	Sie können bis zu vier E-Mail-Adressen eintragen, die Sie vorher unter Setup – eMail (SMTP) eingetragen haben, jeweils getrennt durch ein Et-Zeichen „&“ (z.B. 1&2&3&4).
Accept	Übernehmen der Änderungen.
Reset	Zurücksetzen aller Einstellungen auf zuletzt gespeicherte Werte, Änderungen werden nicht übernommen.

7.7.17 Schaltausgang beim Spannungswächter mit IEC-Schaltausgang konfigurieren

Den Schaltausgang des Spannungswächters mit IEC-Schaltausgang (DK 7320.610) konfigurieren Sie wie folgt. Es wird nur der Status des Sensors angegeben.

Navigation	
Hauptmenü – Setup – Sensornamen anklicken	
Parameter	Erklärung
1 ... n	Anschlussnummer des Sensors
Type	Sensortyp. Wird automatisch erkannt.
Output Status	Relaisausgangszustand; eingeschaltet = on, ausgeschaltet = off
Message Text	Mitteilungstext, der beim Sen-

	den einer Alarmmeldung mit übertragen wird. Tragen Sie hier eine Bezeichnung ein, die Ihren Sensor eindeutig identifiziert, z. B. „SpannungsRack01“
Delay	Verzögerungszeit zum Wiedereinschalten oder Wiederaus-schalten. 0 s = keine Auslösezeit; 999 s = 999 Sekunden Auslösezeit.
Timeout	Modulverhalten bei Störung des Basic CMCs, sofern das Modul selbst noch mit Spannung versorgt wird: stay = nach Ablauf der Zeit wieder in den Urzustand zurückgehen; switch off = nach Ablauf der Zeit wird der Ausgang ausgeschaltet; switch on = nach Ablauf der Zeit wird das Relais eingeschaltet.
Trap Receiver	Einstellen, an welche der eingetragenen Trap-Receiver Statusmeldungen gesendet werden sollen. Eintragen der Trap-Receiver unter 7.3.2 Trap-Receiver konfigurieren.
Send SMS	Sie können bis zu vier Mobilfunknummern eintragen, die Sie vorher unter Setup – SMS-Unit eingetragen haben, jeweils getrennt durch ein Et-Zeichen „&“ (z.B. 1&2&3&4).
Send eMail	Sie können bis zu vier E-Mail-Adressen eintragen, die Sie vorher unter Setup – eMail (SMTP) eingetragen haben, jeweils getrennt durch ein Et-Zeichen „&“ (z.B. 1&2&3&4).
Combinations	Schaltkombinationen konfigurieren (siehe 7.7.18 Schaltkombinationen beim Spannungswächter mit IEC-Schaltausgang konfigurieren).
Switch Output	Manuelles Ein- (On) oder Ausschalten (Off).
Accept	Übernehmen der Änderungen.
Reset	Zurücksetzen aller Einstellungen auf zuletzt gespeicherte Werte, Änderungen werden nicht übernommen.

7.7.18 Schaltkombinationen beim Spannungswächter mit IEC-Schaltausgang konfigurieren

Die Schaltkombination beim Spannungswächter mit IEC-Schaltausgang (DK 7320.610) konfigurieren Sie wie folgt. Es können diverse Schaltkombinationen eingestellt werden.

Navigation	
Hauptmenü – Setup – Sensornamen anklicken – Schaltkombinationen	
Parameter	Erklärung
If status of	Auswählen des ersten Sensors für die Schaltkombination.
is	Auswählen des ersten Sensorzustands für einen Schaltvorgang.
and/or	Auswählen einer „und“- oder „oder“-Verknüpfung
status of	Auswählen des zweiten Sensors für die Schaltkombination
is	Auswählen des zweiten Sensorzustands für einen Schaltvorgang.
Then.....output	Auswählen des Schaltzustandes, wenn die Schaltkombination erfüllt ist. switch off = Schaltausgang ausschalten; switch on = Schaltausgang einschalten.
Accept	Übernehmen der Änderungen.
Reset	Zurücksetzen aller Einstellungen auf zuletzt gespeicherte Werte, Änderungen werden nicht übernommen.

7.7.19 Spannungsüberwachung beim Spannungswächter mit 16A-Schaltausgang konfigurieren

Den Spannungswächter mit 16A-Schaltausgang (DK 7320.611) konfigurieren Sie wie folgt. Die einzelnen Werte werden in Volt angegeben.

Navigation	
Hauptmenü – Setup – Sensornamen anklicken	
Parameter	Erklärung
1 ... n	Anschlussnummer des Sensors
Type	Sensortyp. Wird automatisch erkannt.

Sensor Status	Gemessene Spannung und Sensorstatus. Grün = Ok, gelb = Warnung, rot = Alarm
Message Text	Mitteilungstext, der beim Senden einer Warn-/Alarmmeldung mit übertragen wird. Tragen Sie hier eine Bezeichnung ein, die Ihren Sensor eindeutig identifiziert, z. B. „Spg Rack01“
Setpoint High	Spannungsgrenze, bei deren Überschreiten eine Alarmmeldung ausgelöst wird.
Setpoint Warning	Spannungsgrenze, bei deren Überschreiten eine Warnmeldung ausgelöst wird.
Setpoint Low	Spannungsgrenze, bei deren Unterschreiten eine Alarmmeldung ausgelöst wird
Alarm Relay	Alarmrelais soll bei Warnung/Alarm schalten (Enable) oder nicht schalten (Disable).
Alarm Beeper	Signalton soll bei Warnung/Alarm ertönen (Enable) oder nicht ertönen (Disable).
Alarm Reset	Warnung/Alarm soll automatisch quittiert werden (Auto) oder muss vom Administrator quittiert werden (Manual).
Trap Receiver	Einstellen, an welche der eingetragenen Trap-Receiver Warn-/Alarmmeldungen gesendet werden sollen. Eintragen der Trap-Receiver unter 7.3.2 Trap-Receiver konfigurieren.
Scheduled Alarm Off	Einstellen, welche Alarmkonfiguration ein- bzw. ausgeschaltet sein soll. Die einzelnen Funktionen können unter dem Menüpunkt „Setup – Timer“ eingerichtet werden.
Send SMS	Sie können bis zu vier Mobilfunknummern eintragen, die Sie vorher unter Setup – SMS-Unit eingetragen haben, jeweils getrennt durch ein Et-Zeichen „&“ (z.B. 1&2&3&4).
Send eMail	Sie können bis zu vier E-Mail-Adressen eintragen, die Sie vorher unter Setup – eMail (SMTP) eingetragen haben, jeweils getrennt durch ein Et-Zeichen „&“ (z.B. 1&2&3&4).
Accept	Übernehmen der Änderungen.
Reset	Zurücksetzen aller Einstel-

	lungen auf zuletzt gespeicherte Werte, Änderungen werden nicht übernommen.
--	--

7.7.20 Schaltausgang beim Spannungswächter mit 16A-Schaltausgang konfigurieren

Den Schaltausgang des Spannungswächters mit 16A-Schaltausgang (DK 7320.611) konfigurieren Sie wie folgt. Es wird nur der Status des Sensors angegeben.

Navigation	
Hauptmenü – Setup – Sensornamen anklicken	
Parameter	Erklärung
1 ... n	Anschlussnummer des Sensors
Type	Sensortyp. Wird automatisch erkannt.
Output Status	Relaisausgangszustand; eingeschaltet = on, ausgeschaltet = off
Message Text	Mitteilungstext, der beim Senden einer Statusmeldung mit übertragen wird. Tragen Sie hier eine Bezeichnung ein, die Ihren Sensor eindeutig identifiziert, z. B. „Spg Rack01“
Delay	Verzögerungszeit zum Wiedereinschalten oder Wiederaus-schalten. 0 s = keine Auslösezeit; 999 s = 999 Sekunden Auslösezeit.
Timeout	Modulverhalten bei Störung des Basic CMCs, sofern das Modul selbst noch mit Spannung versorgt wird: stay = nach Ablauf der Zeit wieder in den Urzustand zurückgehen; switch off = nach Ablauf der Zeit wird der Ausgang ausgeschaltet; switch on = nach Ablauf der Zeit wird das Relais eingeschaltet.
Trap Receiver	Einstellen, an welche der eingetragenen Trap-Receiver Statusmeldungen gesendet werden sollen. Eintragen der Trap-Receiver unter 7.3.2 Trap-Receiver konfigurieren.
Send SMS	Sie können bis zu vier Mobilfunknummern eintragen, die Sie vorher unter Setup – SMS-Unit eingetragen haben, jeweils

	getrennt durch ein Et-Zeichen „&“ (z.B. 1&2&3&4).
Send eMail	Sie können bis zu vier E-Mail-Adressen eintragen, die Sie vorher unter Setup – eMail (SMTP) eingetragen haben, jeweils getrennt durch ein Et-Zeichen „&“ (z.B. 1&2&3&4).
Combinations	Schaltkombinationen konfigurieren (siehe 7.7.21 Schaltkombinationen beim Spannungswächter mit 16A-Schaltausgang konfigurieren),
Switch Output	Manuelles Ein- (On) oder Ausschalten (Off).
Accept	Übernehmen der Änderungen.
Reset	Zurücksetzen aller Einstellungen auf zuletzt gespeicherte Werte, Änderungen werden nicht übernommen.

7.7.21 Schaltkombinationen beim Spannungswächter mit 16A-Schaltausgang konfigurieren

Die Schaltkombination beim Spannungswächter mit 16A-Schaltausgang (DK 7320.611) konfigurieren Sie wie folgt. Es können diverse Schaltkombinationen eingestellt werden.

Navigation	
Hauptmenü – Setup – Sensornamen anklicken – Schaltkombinationen	
Parameter	Erklärung
If status of	Auswählen des ersten Sensors für die Schaltkombination.
is	Auswählen des ersten Sensorzustands für einen Schaltvorgang.
and/or	Auswählen einer „und“- oder „oder“-Verknüpfung.
status of	Auswählen des zweiten Sensors für die Schaltkombination.
is	Auswählen des zweiten Sensorzustands für einen Schaltvorgang.
Then.....output	Auswählen des Schaltzustandes, wenn die Schaltkombination erfüllt ist. switch off = Schaltausgang ausschalten; switch on = Schaltausgang einschalten.

Accept	Übernehmen der Änderungen.
Reset	Zurücksetzen aller Einstellungen auf zuletzt gespeicherte Werte, Änderungen werden nicht übernommen.

7.7.22 48V-Spannungswächter konfigurieren

Den 48V-Spannungswächter (DK 7320.620) konfigurieren Sie wie folgt. Es wird nur der Status des Sensors angegeben.

Navigation	
Hauptmenü – Setup – Sensornamen anklicken	
Parameter	Erklärung
1 ... n	Anschlussnummer des Sensors
Type	Sensortyp. Wird automatisch erkannt.
Sensor Status	48V-Spannungswächterzustand und Sensorstatus. Grün = Ok, rot = Alarm
Message Text	Mitteilungstext, der beim Senden einer Warn-/Alarmmeldung mit übertragen wird. Tragen Sie hier eine Bezeichnung ein, die Ihren Sensor eindeutig identifiziert, z. B. „48V-Spg Rack01“
Alarm Relay	Alarmrelais soll bei Alarm schalten (Enable) oder nicht schalten (Disable).
Alarm Beeper	Signalton soll bei Alarm ertönen (Enable) oder nicht ertönen (Disable).
Alarm Reset	Alarm soll automatisch quittiert werden (Auto) oder muss vom Administrator quittiert werden (Manual).
Trap Receiver	Einstellen, an welche der eingetragenen Trap-Receiver Alarmmeldungen gesendet werden sollen. Eintragen der Trap-Receiver unter 7.3.2 Trap-Receiver konfigurieren.
Scheduled Alarm Off	Einstellen, welche Alarmkonfiguration ein- bzw. ausgeschaltet sein soll. Die einzelnen Funktionen können unter dem Menüpunkt „Setup – Timer“ eingerichtet werden.
Send SMS	Sie können bis zu vier Mobilfunknummern eintragen, die Sie

7 Bedienung

DE

	vorher unter Setup – SMS-Unit eingetragen haben, jeweils getrennt durch ein Et-Zeichen „&“ (z.B. 1&2&3&4).
Send eMail	Sie können bis zu vier E-Mail-Adressen eintragen, die Sie vorher unter Setup – eMail (SMTP) eingetragen haben, jeweils getrennt durch ein Et-Zeichen „&“ (z.B. 1&2&3&4).
Accept	Übernehmen der Änderungen.
Reset	Zurücksetzen aller Einstellungen auf zuletzt gespeicherte Werte, Änderungen werden nicht übernommen.

7.7.23 Leckagesensor konfigurieren

Den Leckagesensor (DK 7320.630 / DK 7320.631) konfigurieren Sie wie folgt. Es wird nur der Status des Sensors angegeben.

Navigation	
Hauptmenü – Setup – Sensornamen anklicken	
Parameter	Erklärung
1 ... n	Anschlussnummer des Sensors
Type	Sensortyp. Wird automatisch erkannt.
Sensor Status	Rauchmelderzustand und Sensorstatus. Grün = Ok, rot = Alarm.
Message Text	Mitteilungstext, der beim Senden einer Alarmmeldung mit übertragen wird. Tragen Sie hier eine Bezeichnung ein, die Ihren Sensor eindeutig identifiziert, z. B. „Leckage Rack01“
Alarm Relay	Alarmrelais soll bei Alarm schalten (Enable) oder nicht schalten (Disable).
Alarm Beeper	Signalton soll bei Alarm ertönen (Enable) oder nicht ertönen (Disable).
Alarm Reset	Alarm soll automatisch quittiert werden (Auto) oder muss vom Administrator quittiert werden (Manual).
Trap Receiver	Einstellen, an welche der eingetragenen Trap-Receiver Alarmmeldungen gesendet werden sollen. Eintragen der Trap-Receiver unter 7.3.2 Trap-Receiver konfigurieren.

Scheduled Alarm Off	Einstellen, welche Alarmkonfiguration ein- bzw. ausgeschaltet sein soll. Die einzelnen Funktionen können unter dem Menüpunkt „Setup – Timer“ eingerichtet werden.
Send SMS	Sie können bis zu vier Mobilfunknummern eintragen, die Sie vorher unter Setup – SMS-Unit eingetragen haben, jeweils getrennt durch ein Et-Zeichen „&“ (z.B. 1&2&3&4).
Send eMail	Sie können bis zu vier E-Mail-Adressen eintragen, die Sie vorher unter Setup – eMail (SMTP) eingetragen haben, jeweils getrennt durch ein Et-Zeichen „&“ (z.B. 1&2&3&4).
Accept	Übernehmen der Änderungen.
Reset	Zurücksetzen aller Einstellungen auf zuletzt gespeicherte Werte, Änderungen werden nicht übernommen.

7.7.24 Akustiksensoren konfigurieren

Den Akustiksensoren (DK 7320.640) konfigurieren Sie wie folgt. Es können verschiedene Grenzwerte in Prozent eingegeben werden.

Navigation	
Hauptmenü – Setup – Sensornamen anklicken	
Parameter	Erklärung
1 ... n	Anschlussnummer des Sensors
Type	Sensortyp. Wird automatisch erkannt.
Sensor Status	Gemessene Lautstärke in Prozent und Sensorstatus. Grün = Ok, gelb = Warnung, rot = Alarm
Message Text	Mitteilungstext, der beim Senden einer Warn-/Alarmmeldung mit übertragen wird. Tragen Sie hier eine Bezeichnung ein, die Ihren Sensor eindeutig identifiziert, z. B. „Acoustic Rack01“
Setpoint High	Lautstärkegrenze in Prozent, bei deren Überschreiten eine Alarmmeldung ausgelöst wird.
Setpoint Warning	Lautstärkegrenze in Prozent, bei deren Überschreiten eine Warnmeldung ausgelöst wird.
Setpoint Low	Lautstärkegrenze in Prozent,

	bei deren Unterschreiten eine Alarmmeldung ausgelöst wird
Alarm Relay	Alarmrelais soll bei Warnung/Alarm schalten (Enable) oder nicht schalten (Disable).
Alarm Beeper	Signalton soll bei Warnung/Alarm ertönen (Enable) oder nicht ertönen (Disable).
Alarm Reset	Warnung/Alarm soll automatisch quittiert werden (Auto) oder muss vom Administrator quittiert werden (Manual)
Trap Receiver	Einstellen, an welche der eingetragenen Trap-Receiver Warn-/Alarmmeldungen gesendet werden sollen. Eintragen der Trap-Receiver unter 7.3.2 Trap-Receiver konfigurieren.
Scheduled Alarm Off	Einstellen, welche Alarmkonfiguration ein- bzw. ausgeschaltet sein soll. Die einzelnen Funktionen können unter dem Menüpunkt „Setup – Timer“ eingerichtet werden.
Send SMS	Sie können bis zu vier Mobilfunknummern eintragen, die Sie vorher unter Setup – SMS-Unit eingetragen haben, jeweils getrennt durch ein Et-Zeichen „&“ (z.B. 1&2&3&4).
Send eMail	Sie können bis zu vier E-Mail-Adressen eintragen, die Sie vorher unter Setup – eMail (SMTP) eingetragen haben, jeweils getrennt durch ein Et-Zeichen „&“ (z.B. 1&2&3&4).
Accept	Übernehmen der Änderungen.
Reset	Zurücksetzen aller Einstellungen auf zuletzt gespeicherte Werte, Änderungen werden nicht übernommen.

- Öffnen Sie die Eingabeaufforderung und geben Sie folgenden Befehl ein:
telnet <IP-Adresse>
- Bestätigen Sie mit Enter bzw. Return.
- Geben Sie unter „login“ das Telnet-Login ein (Werkseinstellung `cmc`). Bestätigen Sie mit Enter bzw. Return.
- Geben Sie unter „Password“ das Telnet-Passwort ein (Werkseinstellung: `cmc`). Bestätigen Sie mit Enter bzw. Return.

7.8.2 Telnet-Hauptmenü

Nach der Anmeldung per Telnet erscheint das gleiche Hauptmenü wie beim Zugriff über Hyperterminal. Alle Vorgehensweisen sind sinngemäß gleich, siehe deshalb siehe Kapitel 7.1.



Hinweis!

Neben dem Zugriff über Telnet ist ebenfalls ein verschlüsselter Zugriff auf die Basic CMC Konfiguration über einen SSH Client (z.B. Putty) möglich. Der SSH Zugriff lässt sich im Gegensatz zum Telnet-Zugriff nicht abschalten.

7.9

7.8 Zugriff über Telnet

Sie können die Konfiguration des Basic CMCs auch über Telnet durchführen. Voraussetzung dafür ist, dass Sie über das Terminalprogramm den Zugriff über Telnet zugelassen haben (siehe 7.3.18 Telnet-Zugriff konfigurieren).

7.8.1 Anmelden über Telnet

Im Folgenden ist der Zugriff per Telnet mit Windows beschrieben.

7 Bedienung

DE

Softwareupdate durchführen

Laden Sie von der Internetseite www.rimatrix5.de (Security) im Downloadbereich das Softwareupdate für das Basic CMC auf Ihren PC herunter. Entpacken Sie die Datei in einen separaten Ordner z. B. mit dem Namen: basicupdate.



Hinweis!

Das Updaten dauert ca. 10 Minuten. Beachten Sie auch den Leitfaden zum Update, der im Internet mit dem Update zum Download bereitsteht.



Achtung!

Das Updaten darf nicht unterbrochen werden, da es sonst zu einem kompletten Ausfall des Basic CMCs kommen kann.

- Öffnen Sie die Eingabeaufforderung und navigieren Sie zu dem Ordner, in dem sich das entpackte Softwareupdate befindet.
- Geben Sie den folgenden Befehl ein: update <IP-Adresse> (z.B. update 192.168.0.130).

Das Basic CMC muss unter der eingegebenen IP-Adresse im Netzwerk erreichbar sein.

Die Datei wird nun zum Basic CMC gesendet. Dieses wird im Fenster der Eingabeaufforderung mit mehreren „#“-Zeichen angezeigt.

Das Basic CMC führt während des Update-Vorgangs zweimal selbstständig einen Neustart aus. Dieser Vorgang dauert einige Minuten. Verändern Sie nichts am CMC-TC. Trennen Sie das Basic CMC nicht vom Stromnetz. Warten Sie so lange, bis die Betriebs-LED wieder leuchtet und die Meldung, die in der Update-Anleitung beschrieben ist, erscheint.

7.10 Fehlermeldungen

Betriebs-/Alarm-LED aus

Ursache	Beseitigung
Netzteil nicht angeschlossen	Netzteil anschließen
Netzteil defekt	Defektes Netzteil durch ein funktionsfähiges ersetzen
Fehlende Spannungsversorgung	Spannungsversorgung herstellen
Basic CMC bootet	Einige Minuten warten bis LED leuchtet

Link-/Traffic-LED aus

Ursache	Beseitigung
---------	-------------

Netzwerkanschluss fehlt	Netzwerkkabel RJ-45 anschließen
fehlerhafte IP-Adresse	Überprüfung der IP-Adresse
fehlerhafte Subnet-mask	Überprüfung der Subnetmask
fehlerhafte Gateway-Adresse	Überprüfung der Gateway-Adresse

Keine Zutrittsberechtigung via Telnet

Ursache	Beseitigung
Telnet-Zugriff beim Basic CMC gesperrt	Über Hyperterminal den Telnet-Zugriff aktivieren
falsche IP-Adresse eingegeben	Überprüfung der IP-Adresse
falschen Benutzernamen eingegeben	Überprüfung des Benutzernamens
falsches Passwort eingegeben	Überprüfung des Passworts

Keine Zutrittsberechtigung via Browser

Ursache	Beseitigung
falschen Benutzernamen eingegeben	Überprüfung des Benutzernamens
falsches Passwort eingegeben	Überprüfung des Passworts

Keine Zutrittsberechtigung via Hyperterminal

Ursache	Beseitigung
falschen Benutzernamen eingegeben	Überprüfung des Benutzernamens
falsches Passwort eingegeben	Überprüfung des Passworts

Keine Einstellmöglichkeit via Browser

Ursache	Beseitigung
Web-Zugriff nur auf Leseberechtigung eingestellt	Über Hyperterminal oder Telnet im Menüpunkt Web Access die Zugriffsberechtigung einstellen. Alternativ muss der Administrator die entsprechende Rechte für den User im Web-

interface setzen.

SNMP sendet nicht (bzw. Traps kommen nicht an)

Ursache	Beseitigung
Die Einträge der Lese- und Schreibberechtigung (read and write community) sind nicht richtig eingestellt.	Über Hyperterminal oder Telnet die Lese- und Schreibberechtigung mit der Managementsoftware abgleichen.
Trap-Receiver wurden nicht eingetragen	Überprüfung der Trap-Receiver

Sensor wird nicht erkannt bzw. nicht angezeigt

Ursache	Beseitigung
Sensor in der Software nicht enthalten	Softwareupdate durchführen
Sensor defekt	Sensor austauschen
Sensor nicht angeschlossen	Sensor anschließen; ggf. Sensor mehrfach abziehen und wieder einstecken. In seltenen Fällen kann es helfen kurzfristig einen anderen Sensor einzustecken um dann wieder auf den ersten Sensor zu wechseln.

7.11 Struktureller Aufbau der MIB des Basic CMCs

An dieser Stelle soll nur der gerätetypische Teil der MIB des Basic CMCs (CMC-TC.MIB) kurz beschrieben werden. Speziell dieser Bereich der MIB muss dem flexiblen Systemgedanken des CMC-TC Systems gerecht werden. Aus diesem Grund sind die bezogenen Informationen, die sich auf die Sensoren/Aktoren und die Erweiterungseinheit CMC 7200.520 beziehen, überwiegend in Tabellenstruktur dargestellt.

Je nach Sensor / Erweiterungseinheit CMC 7320.520 wird eine Tabelle für die Sensoren, die Ausgänge/Aktoren und die Meldungen (Messages) vorgesehen. Es können bis zu 4 Sensoren und zwei CMC Erweiterungseinheiten (7320.520) an das Basic CMC angeschlossen werden.

Die Anzahl der Tabellenzeilen differiert von der Tabellenart und ist abhängig von der maximalen Anzahl der belegbaren Ports der Sensoreinheit.

Beachten Sie, dass die Anzahl der möglichen Sensoren, Ausgänge und Meldungen in einer jeweils eigenen MIB-Variablen hinterlegt ist.

Basic CMC

Sensoren:

Instance	unit...	unit2SensorType	unit2SensorText	unit2SensorStatus	unit2SensorVal
1	1	notAvail(1)	not available	notAvail(1)	0
2	2	temperature(10)	Temperature Sensor	ok(4)	26
3	3	vibration(5)	Vandalism Sensor	ok(4)	0
4	4	humidity(12)	Humidity Sensor	ok(4)	59



Hinweis!

Die Zahlen der Spalte 2 entsprechen den Port-Nummern der Basic CMC Sensorports. Die Sensoren werden entsprechend ihrem physikalischen Anschluss zugeordnet. Ausgänge werden in dieser Tabelle nicht angezeigt, siehe nachfolgende Tabelle.

Ausgänge:

Instance	u...	unit2OutputType	unit2OutputText	unit2OutputStatus	unit2OutputValue	unit2O
1	1	universalOut(9)	Digital Output	off(5)	0	off(1)
2	2	notAvail(1)	not available	notAvail(1)	0	off(1)
3	3	notAvail(1)	not available	notAvail(1)	0	off(1)
4	4	notAvail(1)	not available	notAvail(1)	0	off(1)



Hinweis!

Die Zahlen der Spalte 2 entsprechen den Port-Nummern der Basic CMC Sensorports. Die angezeigten Ausgänge entsprechen ihrem physikalischen Anschluss am Port.

Meldungen:

Instance	u...	unit2MsgText	unit2MsgStatus	unit2MsgRelay	unit2MsgB
1	1	Digital Output	setOff(9)	enable(2)	enable(2)
2	2	Temperature Sensor	ok(4)	enable(2)	enable(2)
3	3	Vandalism Sensor	ok(4)	enable(2)	enable(2)
4	4	Humidity Sensor	ok(4)	enable(2)	enable(2)



Hinweis!

Die Zahlen der Spalte 2 entsprechen den Port-Nummern der Basic CMC Sensorports. Die angezeigten Tabelleneinträge entsprechen dem aktuellen Status und den Port betreffenden Konfigurationseinstellungen.

8 Wartung und Reinigung

Darstellung der generellen Setup-Tabelle und exemplarischen Tabelleneinträge

Eine weitere Tabelle bilden die generellen Setup-Einstellungen, die unten dargestellt werden.

Name	Syntax	Value
cmcTcSetTempUnit.0	int32	celsius(1)
cmcTcSetBeeper.0	int32	off(1)
cmcTcQuitRelay.0	int32	disabled(1)
cmcTcLogicRelay.0	int32	closeAtAlarm(1)
cmcTcWebAccess.0	int32	fullAccess(2)
cmcTcSetupDate.0	octets	19.09.2002
cmcTcSetupTime.0	octets	15:18:14

7.12 Konfigurationsdateien sichern und überspielen

Mit dieser Funktion ist es möglich, die Konfiguration von dem Basic CMC zu sichern und wenn notwendig, diese zu einem späteren Zeitpunkt auf das System zurückzuspielen.

Weiter kann die Konfiguration auf weitere Basic CMC überspielt werden, die exakt gleich verdrahtet und aufgebaut sind.



Hinweis!

Achtung, diese Funktion darf nur verwendet werden, wenn die Basic CMC exakt gleich sind, bezüglich:

- Sensortypen bzw. die verwendeten Ports
- Sensoreinheiten bzw. die verwendeten Ports und Adressen
- Software Versionen

Es dürfen auch keine Sensoren / Sensoreinheiten fehlen oder in anderer Reihenfolge angeschlossen sein.

Sollte dies nicht beachtet werden, wird die Konfiguration von dem Basic CMC System nicht angenommen.

Konfigurationsdateien sichern:

Wenn die Inbetriebnahme, Installation und die Einstellung aller Texte, Grenzwerte, Verknüpfungen, Netzwerkeinstellung, etc. abgeschlossen ist, können diese Informationen auf einem externen System (Netzwerk-PC) gesichert werden.

Über das Protokoll FTP oder SFTP kann ein Zugang zu dem **Download**-Verzeichnis in dem Basic CMC hergestellt werden.

Dort können die drei Dateien geladen und auf einem Netzwerk-PC gesichert werden.

cmc.cfg (nicht editierbar) Systemdaten

cmc.user (nicht editierbar) Daten der Userverwaltung

net.cfg (editierbar) Netzwerkeinstellungen

Die Übernahme der Änderungen erfolgt unmittelbar nach dem Aufspielen der Datei. Die Korrektheit der

Übernahme kann im Event-Log nachvollzogen werden.



Hinweis!

Achtung, beim Editieren der Datei net.cfg darf unter keinen Umständen das Format bzw. der Dateiaufbau verändert werden. Bei Nichtbeachtung kann das System komplett ausfallen.

Konfigurationsdateien überspielen:

Voraussetzung -> Die drei Konfigurationsdateien wurden vorher gesichert.

Über das Protokoll FTP oder SFTP kann ein Zugang zum **Upload**-Verzeichnis in dem Basic CMC hergestellt werden.

Konfigurationsdateien, die auf das Ziel-Gerät überspielt werden:

cmc.cfg (nicht editierbar) Installationsdaten

cmc.user (nicht editierbar) Daten der Userverwaltung

net.cfg (editierbar) Netzwerkeinstellungen

8 Wartung und Reinigung

Das Rittal Basic CMC stellt ein wartungsfreies System dar. Ein Öffnen des Gehäuses ist bei der Installation oder während des Betriebes nicht erforderlich.



Hinweis!

Beim Öffnen des Gehäuses bzw. der Zubehörkomponenten erlischt jeglicher Gewährleistungs- und Haftungsanspruch.

8.1.1 Reinigung



Achtung!

Beschädigungsgefahr!

Verwenden Sie zur Reinigung keine aggressiven Stoffe wie beispielsweise Reinigungsbenzin, Säuren usw., da diese das Gerät beschädigen können.

Benutzen Sie zum Reinigen des Gehäuses ein leicht angefeuchtetes Tuch.

9 Lagerung und Entsorgung

9.1.1 Lagerung

Wenn das Gerät über einen längeren Zeitraum nicht im Einsatz ist, empfehlen wir das Gerät spannungsfrei zu schalten und vor Feuchtigkeit und Staub zu schützen.

Nähere Informationen zu den Einsatzbedingungen finden Sie in den technischen Daten.

9.1.2 Entsorgung

Da das Basic CMC hauptsächlich aus den Bestandteilen Gehäuse und Leiterplatte besteht, ist das Gerät für den Fall, dass es nicht mehr benötigt wird, zur Entsorgung der Elektronikverwertung zuzuführen.

10 Kundendienst

Bitte wenden Sie sich bei technischen Fragen oder Fragen rund um unser Produktspektrum an nachfolgende Serviceadresse:

Tel.: +49 (0)2772/505-1855

<http://www.rimatrix5.de>

E-Mail: info@rittal.de



Hinweis!

Um Ihre Anfrage schnell und fehlerfrei bearbeiten zu können, geben Sie bitte bei E-Mails immer die Artikelnummer in der Betreffzeile mit an.

Weitere Informationen sowie aktuelle Bedienungsanleitungen und Updates des Rittal CMC-TC stehen Ihnen auf der Rimatrix5-Homepage unter Security zum Download zur Verfügung.

11 Technische Daten

Bezeichnung	Basic CMC
Gehäuse	
Gehäuseart	Kunststoffummantelung mit Metallblende
Höhe	1 HE/44,5 mm
Breite	136 mm
Tiefe	129 mm
Gewicht ohne Verpackung	ca. 0,6 kg
Potenzialausgleich	- ¹⁾
Erdung	- ¹⁾
Schutzart	IP 40 nach EN 60529
Schnittstellen	
Tasten	1 Folientaste, Quittierungstaste
Frontbuchse	1 x RJ-10-Buchse (serielle Schnittstelle RS 232)
LED-Anzeige	2 x (active/Alarm)
Akustische Anzeige	1 x, Piezo-Signalgeber
I ² C-Anschluss	RJ-45-Buchse (P-I ² C), geschirmt
Alarmrelais	
Ausgang	1 x RJ-12-Buchse, geschirmt
Ausführung	potenzialfreier Wechslerkontakt
Nennspannung	24 V DC, intern bzw. 24 V bei externer Spannungsbeschaltung
Strom	200 mA
Einsatzbereich	
Temperatur	+5 bis +45 °C +42 bis +113 °F
Luftfeuchtigkeit	5 – 95 %
Lagertemp.	-20 bis +60 °C -4 bis +140 °F
Nennspannung	1 x 24 V DC, 2,5 A SELV
Sicherung	Feinsicherung T2A, 250 V, UL-Approval
Netzwerk	1 x RJ-45-Buchse (Ethernet, 10/100 BaseT), geschirmt
Sensorinsel	4 x RJ-12-Buchse, Sensoren, bzw. die RJ12 Sensorkabel
Maximale Leitungslänge	

12 Fachwortverzeichnis

DE

Basic CMC zur Sensor	2 m, nach Rücksprache mit Rittal bis zu 22 m mit 4 mal 7200.450 Verlängerungen
Protokolle	
Verfügbare Protokolle	<ul style="list-style-type: none">- TCP/IP- SNMP V1.0 (einschl. MIB II)- SNMPv3- TELNET, SSH- FTP, SFTP- http, https, SSL 3.0- NTP- DHCP- SMTP

Technische Daten

¹⁾ nicht erforderlich, da Schutzkleinspannung 24 V DC

12 Fachwortverzeichnis

CMC-TC

CMC-TC (Computer Multi Control - Top Concept) ist ein Rittal-Produkt und dient zur Überwachung von Netzwerkschrankkomponenten.

GSM-Card

Eine GSM-Card ist eine Telefonkarte eines Mobiltelefons.

Internetbrowser

Mit einem Internetbrowser lassen sich html-Seiten (und solche, die nach einem ähnlichen Standard aufgebaut sind), anzeigen. Im Falle des Basic CMCs kann diese über eine Benutzeroberfläche, die mit einem Internetbrowser angezeigt wird, konfiguriert werden.

Link

Ein Link ist eine Verzweigung auf eine andere Internetseite, bzw. stellt eine Verbindung zwischen zwei Internetseiten her.

MAC-Address

Die MAC-Adresse ist eine Buchstaben- und Zahlenkombination einer Netzwerkschnittstelle, die weltweit nur einmal vergeben wird. Dieses dient u. a. zur Identifizierung einer Netzwerkschnittstelle in einem Netzwerk.

MIB (Management Information Base)

Die MIB ist entwickelt worden, um Netzwerkelemente auszulesen und zu verändern. Die MIB II wurde in der RFC 1213 definiert. Einige Hersteller definieren ihre eigenen MIBs, die spezielle Eigenschaften ihres Produkts wiedergeben. Die MIBs werden unter der OID bei der IANA (Internet Assigned Numbers

Authority) registriert. Wenn einer OID einmal ein Objekt zugeordnet ist, dann darf die Bedeutung nicht mehr verändert werden. Es darf auch zu keinen Überschneidungen mit anderen OIDs kommen.

SMS Service Nr

Dies ist eine Telefonnummer, die vom Telefonanbieter zum Versenden von SMS zur Verfügung gestellt wird.

SNMP (Simple Network Management Protocol)

Das SNMP ist ein einfaches Netzwerkverwaltungsprotokoll, die Basis zu seiner Verwendung ist TCP/IP. Es wurde entwickelt, um Netzwerkkomponenten an einer zentralen Managementstation zu überwachen.

Telnet

Telnet ist ein Protokoll zum Gast-Zugriff auf einen entfernten Server. Das Telnetprogramm stellt dabei die nötigen Clientfunktionen des Protokolls zur Verfügung.

Trap

Trap ist das Versenden von SNMP-Meldungen.

Trap Receiver

Der Trap Receiver ist der Empfänger von SNMP-Meldungen.

Web Access

Mit dem Web Access wird die Zugriffsmöglichkeit über das Internet festgelegt.

13 Konformitätserklärung

Konformitätserklärung

Declaration of Conformity

Reg. Nr.: 5 232 302 - 1



Wir
We

Rittal
GmbH & Co. KG
Postfach 16 62
35726 Herborn
Germany

erklären, dass das Produkt
declare that the product

CMC-TC - Schranküberwachung
Rack-Monitoring and Control

CMC-TC
DK 7320.100 CMC-TC Prozessor Unit (PU)
DK 7320.111 BasicCMC
DK 7320.210 CMC-TC Sensoreinheit I/O Unit (IOU)
DK 7320.220 CMC-TC Sensoreinheit Access Unit (AU)
DK 7320.230 CMC-TC Sensoreinheit Climate Unit (CU)

mit der/den folgenden Norm(en) oder Normativen Dokument(en) übereinstimmt.
is in conformity with the following standard(s) or other normative document(s)

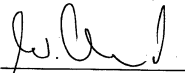
EN 60950-1	Ausgabe 2003/03
EN 55022	Ausgabe 2003/09
EN 61000-3-2	Ausgabe 2006/10
EN 61000-3-3	Ausgabe 2006/06
EN 61000-6-2	Ausgabe 2006/03
EN 61000-6-3	Ausgabe 2005/06

Gemäß den Bestimmungen der Richtlinie(n)
Following the provisions of Directive(s)

Niederspannungsrichtlinie Nr.: 73/23/EWG <i>Low Voltage Directive</i>	und Änderungen <i>and updates</i>
EMV - Richtlinie <i>EMC Directive</i>	Nr.: 89/336/EWG <i>and updates</i>

Herborn, 28 Dezember 04

Jahr der ersten Kennzeichnung: 2002
Year of first marking:


W. Schmid / Geschäftsführer
W. Schmid / Executive Vice President

Diese Konformitätserklärung entspricht der Europäischen Norm EN 45014 "Allgemeine Kriterien für Konformitätserklärungen von Anbietern"
This declaration of conformity is suitable to the European Standard EN 45014 "General criteria for suppliers' declaration of conformity"

NWGQ7 October 23, 2003
Information Technology Equipment Including Electrical Business Equipment Certified for Canada

RITTAL GMBH & CO KG E215843
AUF DEM STUETZELBERG, 35745 HERBORN GERMANY

Computer multi control units - Top concept, Model(s) CMC - TC AU, CMC - TC CU, CMC - TC IO, CMC - TC PU.

LOOK FOR LISTING MARK ON PRODUCT

NWGQ October 23, 2003
Information Technology Equipment Including Electrical Business Equipment

RITTAL GMBH & CO KG E215843
AUF DEM STUETZELBERG, 35745 HERBORN GERMANY

Computer multi control units - Top concept.

Computer multi control units - Top concept, Model(s) CMC - TC AU, CMC - TC CU, CMC - TC IO, CMC - TC PU.

LOOK FOR LISTING MARK ON PRODUCT

